

Activate Here

Implementační manuál

Integrace prostřednictvím XML

V 3.0 – Červen 2016

OBSAH

OBSAH.....	2
ÚVOD	5
Activate Here XML.....	5
Možnosti integrace.....	5
Jak integraci aktivovat.....	7
KOMUNIKACE	7
Autentifikace a IP adresy.....	7
Adresa služby XML	7
Validace struktury XML - DTD	7
POPIS JEDNOTLIVÝCH METOD	8
PlaceOrder.....	8
Popis metody	8
Definice požadavku.....	8
Definice odpovědi.....	10
Příklady požadavku a odpovědi – verze 1 (zastaralá).....	10
Příklady požadavku a odpovědi – verze 2 (aktuální).....	11
GetOrderStatus	15
Popis metody	15
Příklad požadavku.....	15
GetDownloadURL.....	15
Popis metody	15
Příklady požadavku a odpovědi – verze 1 (zastaralá).....	16
Příklady požadavku a odpovědi – verze 2 (aktuální).....	16
Definice odpovědi.....	17
GetIframeSessionUrl	17
Popis metody	17

Příklad požadavku a odpovědi	18
ValidateOrder	18
Popis metody	18
Příklad požadavku a odpovědi	18
IsServiceAvailable	20
Popis metody	20
Příklad požadavku a odpovědi	20
ViewOrderInfo	20
Popis metody	20
Příklad požadavku a odpovědi	20
Definice odpovědi	23
UpdateOrder	23
Popis metody	23
Příklad požadavku a odpovědi	23
GetProductPTRContent	24
Popis metody	24
Příklad požadavku a odpovědi	24
Definice odpovědi	25
RedeemVoucher	25
Popis metody	25
Příklad požadavku a odpovědi	26
Kódy odpovědí (společné pro více metod)	26
Stavové kódy a typy (společné pro více metod)	27
Stavy objednávky	28
Stavy dodávky licenčních klíčů	28
Typy licenčních klíčů	28
Stavy licenčních klíčů	28
Speciální způsob KEY pro některé produkty Microsoft při využívání způsobu PIN	29

Změna v požadavku PlaceOrder	29
Změna v odpovědi PlaceOrder.....	29
NASTAVENÍ A ADMINISTRACE	30
Přístup k administraci.....	30
Portál Activate Here pro dodání licenčních klíčů koncovým zákazníkům	30
Formátování obsahu IFRAME při využití způsobu IFR.....	31
HTML výstup – verze 1.....	31
HTML výstup – verze 2.....	32
Přehled objednávek a jejich správa.....	33
DATAPACKY.....	34
Data o produktech.....	34
SEZNAMY	34
Jazykové verze.....	34
HISTORIE ZMĚN	35
Změny ve verzi 2.1.....	35
Změny ve verzi 2.2.....	35
Změny ve verzi 2.3.....	35
Změny ve verzi 2.4.....	36
Změny ve verzi 3.0.....	36

ÚVOD

ACTIVATE HERE XML

Activate Here společnosti Tech Data umožňuje v reálném čase objednávat a dodávat licenční klíče k software vybraných výrobců. XML služby Activate Here slouží pro integraci Activate Here přímo do aplikací partnera a poskytují tak online přístup k celému portfoliu software nabízeného prostřednictvím Activate Here.

XML služby Activate Here jsou založeny na systému dotaz/odpověď prostřednictvím HTTP POST, kdy odpověď je poskytována okamžitě. Objednávka licenčního klíče zaslaná přes XML službu je tedy vyřízena ihned - aplikace partnera obdrží odkaz s licenčním klíčem přímo v odpovědi.

MOŽNOSTI INTEGRACE

K dispozici jsou tyto metody služby XML:

1. **PlaceOrder** – uložení nové objednávky
2. **GetOrderStatus** – zjištění stavu dříve uložené objednávky
3. **GetDownloadURL** – přehled odkazů ke stažení software k již získaným licenčním klíčům
4. **GetIframeSessionUrl** – získání URL k IFRAME s licenčním klíčem a odkazem ke stažení
5. **ValidateOrder** – ověření parametrů objednávky před uložením
6. **IsServiceAvailable** – ověření dostupnosti Activate Here systému
7. **ViewOrderInfo** – získání všech dostupných informací o uložené objednávce, včetně historie přístupů ke klíčům, odkazů ke stažení a postupu jejího vyřizování v systému Activate Here
8. **UpdateOrder** – znovu zaslání emailu, reset hesla, změna emailu asociovaného s objednávkou (způsob STD)
9. **GetProductPTRContent** – získání informací o produktu pro tisk na účtenku (způsob PIN) (prozatím se nevyužívá)
10. **RedeemVoucher** – uplatnění PIN kódu pomocí XML služby namísto aktivačního portálu Activate Here

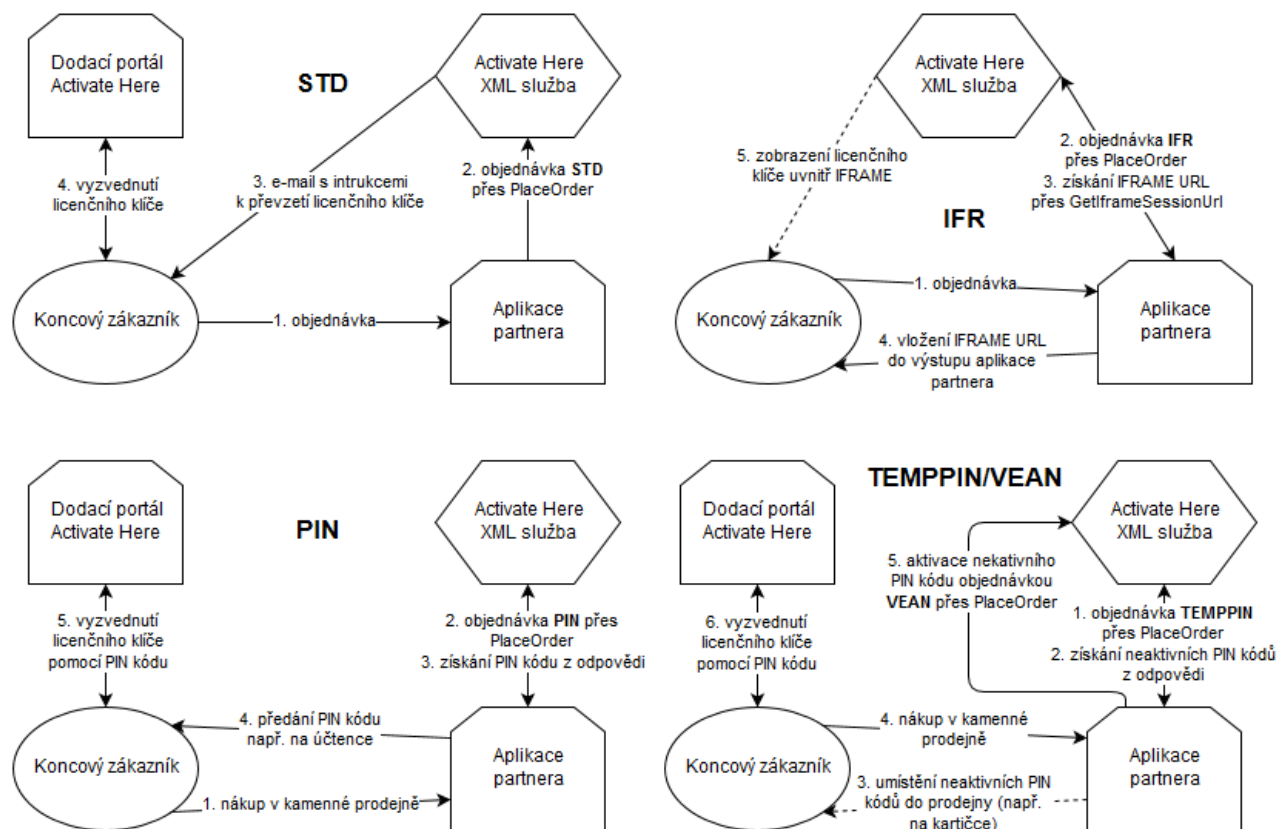
Objednávky mohou být zpracovávány třemi způsoby: standardní metodou (STD) přes dodací portál Activate Here, přímým předáním licenčního klíče aplikaci partnera pomocí IFRAME (IFR) nebo pomocí kódu PIN a dodacího portálu Activate Here (PIN a TEMPPIN/VEAN). Poslední jmenovaný způsob lze zkombinovat se způsobem IFR, v takovém případě je pro předání licenčního klíče namísto dodacího portálu Activate Here využívána aplikace partnera.

Rozdíly popisuje následující tabulka:

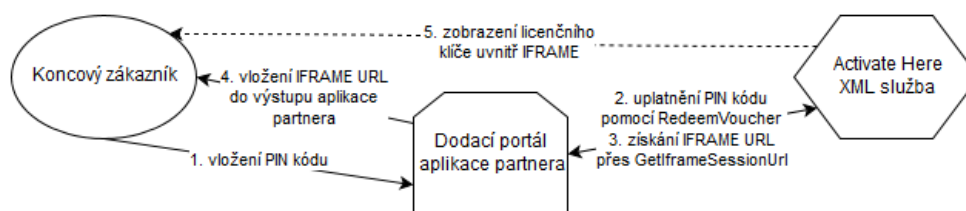
Způsob	Postup doručení licenčního klíče	Rychlost doručení	Požadavky na zákazníka	Kombinace s IFR
STD	Po přijetí objednávky službou XML je objednávka předána ke standardnímu zpracování, koncový zákazník obdrží email s odkazem na portál Activate Here, kde si může stáhnout software a převzít licenční klíč. Stav objednávky je možné zjistit přes službu XML.	30 minut	aktivace XML služby Activate Here	nelze
IFR	Odkaz na IFRAME s licenčním klíčem a odkazem ke stažení je získán ihned po uložení objednávky zvoláním metody GetIframeSessionUrl. Partner tedy může klíč ihned zobrazit a předat svému koncovému zákazníkovi.	5 sekund	aktivace XML služby Activate Here, přidělení kreditu pro Activate Here objednávky, podpis smlouvy upravující zacházení s licenčními klíči a související odpovědnost	-

PIN	Po přijetí objednávky službou XML je ihned vrácen unikátní PIN kód pro koncového zákazníka, který koncový zákazník vloží do portálu Activate Here, kde si může stáhnout software a převzít licenční klíč.	5 sekund	Aktivace XML služby Activate Here, přidělení kreditu pro Activate Here objednávky	možná
TEMPPIN/VEAN	První bezplatnou objednávkou jsou vygenerovány neaktivní PIN kódy (např. pro tisk na kartičky pro prodej z regálu), které jsou pak později (při prodeji koncovému zákazníkovi) další objednávkou aktivovány, následně je koncový zákazník vloží do portálu Activate Here, kde si může stáhnout software a převzít licenční klíč.	5 sekund	Aktivace XML služby Activate Here, přidělení kreditu pro Activate Here objednávky	možná

Průběh komunikace jednotlivých způsobů:



PIN nebo TEMPPIN/VEAN v kombinaci s IFR - nahrazení kroku 5. resp 6.



JAK INTEGRACI AKTIVOVAT

Pro aktivaci služby XML Activate Here je potřeba kontaktovat přiděleného obchodníka v Tech Data nebo napsat na adresu ecommerce@techdata.cz. Pro aktivaci jsou nutné následující údaje:

1. Zvolený způsob předávání klíčů (STD, IFR, PIN nebo TEMPPIN/VEAN, viz. výše)
2. Kontakt na odpovědnou osobu na straně partnera (technický kontakt)
3. IP adresy serverů, které budou ke službě XML přistupovat – testovací i ostré prostředí

Po obdržení uvedených údajů (a podpisu smlouvy v případě způsobu IFR) bude partnerovi zaslán autentifikační klíč nutný pro využívání služeb XML. K dispozici je testovací prostředí, kde lze integraci vyzkoušet před nasazením do ostrého provozu.

KOMUNIKACE

Služba XML Activate Here je postavena na standardu XML předávaného prostřednictvím HTTP POST přes zabezpečený (SSL) server. XML data předávaná službě musí být validní, jinak bude požadavek odmítnut. Pro validaci struktury dat poskytneme ke všem metodám DTD.

AUTENTIFIKACE A IP ADRESY

Při každém volání služby XML je nutné v XML datech uvádět autentifikační klíč, který bude partnerovi předán po úspěšném dokončení aktivace služby XML Activate Here. Tento klíč je unikátní pro každého partnera a měl by být dostatečně chráněn proti zneužití.

Při přístupu ke službě XML je také ověřována IP adresa serveru partnera – ta musí odpovídat IP adrese nebo rozsahu uvedenému partnerem při aktivaci služby XML.

ADRESA SLUŽBY XML

Služba XML Activate Here je dostupná na těchto adresách:

Testovací prostředí : <https://services.quality-activate-here.com/OrderService.aspx>

Ostré prostředí : <https://services.activate-here.com/OrderService.aspx>

VALIDACE STRUKTURY XML - DTD

Strukturu odesílaných XML dat lze validovat prostřednictvím připravených DTD souborů, které jsou k dispozici ke stažení na těchto adresách:

Testovací prostředí:

<https://services.quality-activate-here.com/DTD/OrderRequest.dtd>

<https://services.quality-activate-here.com/DTD/OrderStatusRequest.dtd>

<https://services.quality-activate-here.com/DTD/DownloadURLRequest.dtd>

Ostré prostředí :

<https://services.activate-here.com/DTD/OrderRequest.dtd>

<https://services.activate-here.com/DTD/OrderStatusRequest.dtd>

<https://services.activate-here.com/DTD/DownloadURLRequest.dtd>

POPIS JEDNOTLIVÝCH METOD

PLACEORDER

POPIS METODY

1. Tato metoda umožňuje zadávání nových objednávek do systému Activate Here.
2. Požadavkem jsou údaje o koncovém zákazníkovi a položkách objednávky
3. Odpovědí je stav zpracování objednávky a její číslo (pro použití v dalších metodách)
4. V případě použití způsobů (**RequestType**) **PIN** a **TEMPPIN** bude odpověď obsahovat element **<Vouchers>**, ve kterém budou uvedeny PIN kódy pro každý kus objednaného produktu (1 kus = 1 PIN kód). PIN kódy jsou uvedeny v elementu **<PinCode>**. Tento PIN kód slouží koncovému zákazníkovi pro převzetí software na dodacím portálu Activate Here, měl by tedy být předán na účtence nebo podobným způsobem.
5. Dalším specifickým elementem pro způsoby (**RequestType**) **PIN** a **TEMPPIN** je **<PTR>**, který může obsahovat stejné údaje jako odpověď metody [GetProductPTRContent](#).
6. V případě použití způsobu (**RequestType**) **TEMPPIN** je odpověď vrácena s nulovou hodnotou elementu **<OrderReferenceNo>**, protože poskytnuté PIN kódy jsou neaktivní – tyto kódy nejsou fakturovány. Jejich aktivaci je třeba provést dalším voláním PlaceOrder způsobem (**RequestType**) **VEAN**. Pro další zpracování je klíčové uložit nejen hodnoty elementu **<PinCode>**, ale i **<VoucherEAN>**, jehož hodnota je potřeba pro aktivování a případné uplatnění daného PIN kódu.
7. Požadavek způsobem (**RequestType**) **VEAN** musí navíc obsahovat element **<VoucherEAN>**, který definuje aktivovaný PIN kód. Elementy **<DistributorItemIdentifier>**, **<ManufacturerItemIdentifier>**, **<Quantity>** a **<Price>** musí být prázdné.
8. Požadavek způsobem **VEAN** může být volán pouze na PIN kódy získané voláním způsobem **TEMPPIN**.

DEFINICE POŽADAVKU

1. Každý požadavek musí obsahovat jen jeden element **<Order>**
2. Musí existovat přesně jeden **<Head>** element uvnitř **<Order>**

Xml Element / Atribut	Datový typ	Maximální délka	Povinný (hodnota)	Popis
RequestType	String	10	Ano	Musí být jedna z těchto možností: 1. STD 2. IFR 3. PIN 4. TEMPPIN 5. VEAN více informací zde .
AuthorisationCode	String	36	Ano	Autentifikační klíč poskytnutý partnerovi
CustomerPurchaseOrder	String	20	Ano	Označení objednávky partnera, musí být unikátní. Bude vidět na faktuře Tech Data.
CustomerIdentificationNumber	String	10	Ano	Zákaznické číslo partnera v Tech Data
CountryCode	String	4	Ano	Kód země partnera: 1. 0044 pro Českou republiku 2. 0048 pro Slovenskou republiku
Culture (pouze pro verzi 2)	String	5	Ano	Označení jazykové verze dle tabulky .
CurrencyCode	String	4	Ano	Měna objednávky: 1. CZK pro Českou republiku 2. EUR pro Slovenskou republiku
Date	String	8	Ano	Datum objednávky ve formátu YYYYMMDD
TransactionId	String	36	Ano	Unikátní ID transakce / požadavku. Toto ID je používáno pro identifikace každé transakce, odpovědi jej vždy budou obsahovat.

Poznámka: všechny elementy musí v XML být uvedené, sloupec Povinný se vztahuje pouze k jejich hodnotám

1. Musí existovat přesně jeden **<Body>** element uvnitř **<Order>**.
2. Musí existovat nejméně jeden **<Line>** element uvnitř **<Body>**.

Xml Element / Atribut	Datový typ	Maximální délka	Povinný (hodnota)	Popis
ID	Int		Ano	Identifikátor řádku, musí být unikátní v rámci objednávky.
DistributorItemIdentifier	String	10	Ano (mimo VEAN)	Číslo produktu dle Tech Data.
ManufacturerItemIdentifier	String	50	Ano (mimo VEAN)	Označení výrobce (P/N) produktu.
VoucherEAN	String	16	Ne (ano při VEAN)	EAN aktivovaného PIN kódu, pouze pro způsob VEAN.
Quantity	Int		Ano (mimo VEAN)	Objednané množství licenčních klíčů. Objednávky nad 10 kusů vyžadují manuální schválení Tech Data, nebudou tedy automaticky zpracovány.
Price	Decimal		Ne	Pokud je cena zadána, musí odpovídat ceně v systému Tech Data, jinak objednávka nebude zpracována.

EndUserDetail > FirstName	String	150	Ne	Jméno koncového zákazníka
EndUserDetail > LastName	String	150	Ne	Příjmení koncového zákazníka
EndUserDetail > EmailAddress	String	255	Ne / Ano v případě STD	E-mailová adresa koncového zákazníka – nutná pro doručení licenčního klíče v případě STD.

Poznámka: všechny elementy musí v XML být uvedené, sloupec Povinný se vztahuje pouze k jejich hodnotám

DEFINICE ODPOVĚDI

Parametr	Datový typ	Popis
Acknowledged	Int	0 = Success, 1 = Failure
Acknowledge	String	Success nebo Failure
TransactionId	String	ID transakce, které bylo předáno v požadavku
OrderReferenceNo	String	Číslo objednávky Tech Data, pokud byla objednávka úspěšně vytvořena
ResponseCode	Int	Odpovědní kód pro případ Success nebo Failure, popis kódů zde
ResponseMessage	String	Další zpráva odpovědi
OrderStatus	String	Stav objednávky, popis stavů zde
DeliveryStatus	String	Stav dodávky licenčních klíčů, popis stavů zde
ProductTypeId	Int	Typ licenčního klíče, popis typů zde
ProductType	String	Typ licenčního klíče, popis typů zde
LineStatus	String	Stav dodávky licenčních klíčů

PŘÍKLADY POŽADAVKU A ODPOVĚDI – VERZE 1 (ZASTARALÁ)

Požadavek:

```
<?xml version="1.0" encoding="utf-8" ?>
<!DOCTYPE OrderRequest SYSTEM "zde je adresa odpovídajícího DTD">
<OrderRequest RequestType="IFR">
  <Order>
    <Head>
      <AuthorisationCode>xxx</AuthorisationCode>
      <CustomerPurchaseOrder>xxx</CustomerPurchaseOrder >
      <CustomerIdentificationNumber>123456</CustomerIdentificationNumber>
      <CountryCode>0044</CountryCode>
      <CurrencyCode>CZK</CurrencyCode>
      <Date>20121117</Date>
      <TransactionID>65656cdscdxc8676767d67c7dcsc67d</TransactionID>
    </Head>
    <Body>
      <Line ID="1">
        <DistributorItemIdentifier>123456</DistributorItemIdentifier>
        <ManufacturerItemIdentifier>AB-123CD</ManufacturerItemIdentifier>
        <Quantity>1</Quantity>
        <Price></Price>
        <EndUserDetail>
          <FirstName></FirstName>
          <LastName></LastName>
          <EmailAddress></EmailAddress>
        </EndUserDetail>
      </Line>
      <Line ID="2">
```

```
<DistributorItemIdentifier>987654</DistributorItemIdentifier>
<ManufacturerItemIdentifier>AB-456CD</ManufacturerItemIdentifier>
<Quantity>1</Quantity>
<Price></Price>
<EndUserDetail>
  <FirstName></FirstName>
  <LastName></LastName>
  <EmailAddress></EmailAddress>
</EndUserDetail>
</Line>
</Body>
</Order>
</OrderRequest>
```

Odpověď:

```
<?xml version="1.0" encoding="utf-8" ?>
<OrderResponse>
  <Acknowledge>Success</Acknowledge>
  <TransactionId>65656cdscdxc8676767d67c7dcdsc67d</TransactionId>
  <OrderReferenceNo>V0000055</OrderReferenceNo>
  <ResponseCode>3002</ResponseCode>
  <ResponseMessage> </ResponseMessage>
  <OrderLines>
    <Line>
      <OrderlineReferenceNo>1</OrderlineReferenceNo>
      <DistributorItemIdentifier>123456</DistributorItemIdentifier>
      <ManufacturerItemIdentifier>AB-123CD</ManufacturerItemIdentifier>
      <Quantity>1</Quantity>
    </Line>
    <Line>
      <OrderlineReferenceNo>2</OrderlineReferenceNo>
      <DistributorItemIdentifier>987654</DistributorItemIdentifier>
      <ManufacturerItemIdentifier>AB-456CD</ManufacturerItemIdentifier>
      <Quantity>1</Quantity>
    </Line>
  </OrderLines>
</OrderResponse>
```

Pokud byl zvolen způsob **PIN** bude odpověď navíc obsahovat:

```
<Vouchers>
  <Voucher>
    <ProductEAN />
    <VoucherEAN>IY241K5FAH7CT9PO</VoucherEAN>
    <PinCode>WPX9-KLXC-U94A-H5P2</PinCode>
  </Voucher>
  <Voucher>
    <ProductEAN />
    <VoucherEAN>YB361K6GAH7CT4PA</VoucherEAN>
    <PinCode>XR88-FH25-U41F-XF5E</PinCode>
  </Voucher>
</Vouchers>
```

PŘÍKLADY POŽADAVKU A ODPOVĚDI – VERZE 2 (AKTUÁLNÍ)

Požadavek (mimo VEAN):

```
<?xml version="1.0" encoding="utf-8" ?>
<OrderRequest RequestType="IFR" MessageVersion="2.0">
  <Order>
    <Head>
      <AuthorisationCode>xxx</AuthorisationCode>
      <CustomerIdentificationNumber>123456</CustomerIdentificationNumber>
      <CountryCode>0044</CountryCode>
      <Culture>cs-CZ</Culture>
      <CurrencyCode>CZK</CurrencyCode>
      <Date>20121117</Date>
      <TransactionId>65656cdscdxc8676767d67c7dc7dsc67d</TransactionId>
      <CustomerPurchaseOrder>xxx</CustomerPurchaseOrder>
    </Head>
    <Body>
      <Line ID="1">
        <DistributorItemIdentifier>123456</DistributorItemIdentifier>
        <ManufacturerItemIdentifier>AB-123CD</ManufacturerItemIdentifier>
        <Quantity>1</Quantity>
        <Price></Price>
        <EndUserDetail>
          <FirstName></FirstName>
          <LastName></LastName>
          <EmailAddress></EmailAddress>
        </EndUserDetail>
      </Line>
      <Line ID="2">
        <DistributorItemIdentifier>987654</DistributorItemIdentifier>
        <ManufacturerItemIdentifier>AB-456CD</ManufacturerItemIdentifier>
        <Quantity>1</Quantity>
        <Price></Price>
        <EndUserDetail>
          <FirstName></FirstName>
          <LastName></LastName>
          <EmailAddress></EmailAddress>
        </EndUserDetail>
      </Line>
    </Body>
  </Order>
</OrderRequest>
```

Požadavek (pouze VEAN):

```
<?xml version="1.0" encoding="utf-8" ?>
<OrderRequest RequestType="VEAN" MessageVersion="2.0">
  <Order>
    <Head>
      <AuthorisationCode>xxx</AuthorisationCode>
      <CustomerIdentificationNumber>123456</CustomerIdentificationNumber>
      <CountryCode>0044</CountryCode>
      <Culture>cs-CZ</Culture>
      <CurrencyCode>CZK</CurrencyCode>
      <Date>20121117</Date>
      <TransactionId>65656cdscdxc8676767d67c7dc7dsc67d</TransactionId>
      <CustomerPurchaseOrder>xxx</CustomerPurchaseOrder>
    </Head>
    <Body>
      <Line ID="1">
        <DistributorItemIdentifier></DistributorItemIdentifier>
        <ManufacturerItemIdentifier></ManufacturerItemIdentifier>
      </Line>
    </Body>
  </Order>
</OrderRequest>
```

```
<VoucherEAN>EB7ADMY9FDN94RRA</VoucherEAN>
<Quantity></Quantity>
<Price></Price>
<EndUserDetail>
  <FirstName></FirstName>
  <LastName></LastName>
  <EmailAddress></EmailAddress>
</EndUserDetail>
</Line>
</Body>
</Order>
</OrderRequest>
```

Odpověď pro způsoby STD a IFR:

```
<?xml version="1.0" encoding="utf-8" ?>
<OrderResponse MessageVersion="2.0">
  <AcknowledgeId>1</AcknowledgeId>
  <Acknowledge>Success</Acknowledge>
  <TransactionId>65656cdscdxc8676767d67c7dcdsc67d</TransactionId>
  <OrderReferenceNo>V0000055</OrderReferenceNo>
  <CustomerPurchaseOrder>xxx</CustomerPurchaseOrder>
  <ResponseCode>3002</ResponseCode>
  <ResponseMessage>Delivered</ResponseMessage>
  <OrderStatus>Delivered</OrderStatus>
  <DeliveryStatus>Email Sent</DeliveryStatus>
  <OrderLines>
    <Line ID="1">
      <OrderlineReferenceNo> 0EB8922E-3B3A-4E4F-83BD-426BCBDF2C87</OrderlineReferenceNo>
      <EndUserDetail>
        <EmailAddress>uzivatel@domena.cz</EmailAddress>
      </EndUserDetail>
      <ProductId>2</ProductId>
      <ProductType>KeyAndInjectedUrl</ProductType>
      <DistributorItemIdentifier>123456</DistributorItemIdentifier>
      <ManufacturerItemIdentifier>AB-123CD</ManufacturerItemIdentifier>
      <Quantity>1</Quantity>
      <DeliveredQuantity>1</DeliveredQuantity>
      <LineStatus>Delivered</LineStatus>
    </Line>
  </OrderLines>
</OrderResponse>
```

Odpověď pro způsob PIN a TEMPPIN:

```
<?xml version="1.0" encoding="utf-8" ?>
<OrderResponse MessageVersion="2.0">
  <AcknowledgeId>1</AcknowledgeId>
  <Acknowledge>Success</Acknowledge>
  <TransactionId>65656cdscdxc8676767d67c7dcdsc67d</TransactionId>
  <OrderReferenceNo>V0000055</OrderReferenceNo>
  <CustomerPurchaseOrder>xxx</CustomerPurchaseOrder>
  <ResponseCode>3002</ResponseCode>
  <ResponseMessage>Delivered</ResponseMessage>
  <OrderStatus>Delivered</OrderStatus>
  <DeliveryStatus>Pin Code Delivered</DeliveryStatus>
  <OrderLines>
    <Line ID="1">
      <OrderlineReferenceNo> 0EB8922E-3B3A-4E4F-83BD-426BCBDF2C87</OrderlineReferenceNo>
```

```

<EndUserDetail>
  <EmailAddress>uzivatel@domena.cz</EmailAddress>
</EndUserDetail>
<ProductId>2</ProductId>
<ProductType>KeyAndInjectedUrl</ProductType>
<DistributorItemIdentifier>123456</DistributorItemIdentifier>
<ManufacturerItemIdentifier>AB-123CD</ManufacturerItemIdentifier>
<PTR>
  <Content ContentCode="ProductName" ContentName="Product Name" IsMandatory="true"
SortOrder="2"><![CDATA[Microsoft test product]]></Content>
  <Content ContentCode="ActivationSteps" ContentName="Activation Steps"
IsMandatory="true" SortOrder="0"><![CDATA[This is key inject url product. Click on the
redemption url and it would take you to the activation site.]]></Content>
  <Content ContentCode="ReturnPolicy" ContentName="Return Policy" IsMandatory="true"
SortOrder="0"><![CDATA[this is the return policy]]></Content>
  <Content ContentCode="AdvisoryEmail" ContentName="Advisory Email"
IsMandatory="false" SortOrder="0"><![CDATA[This is advisory email]]></Content>
  <Content ContentCode="ReceiptNotReplaceable" ContentName="Receipt not replaceable"
IsMandatory="false" SortOrder="0"><![CDATA[This is receipt info]]></Content>
  <Content ContentCode="ExtraTextField" ContentName="Extra Text Field"
IsMandatory="false" SortOrder="0"><![CDATA[some extended text]]></Content>
  <Content ContentCode="BrandLogo" ContentName="Brand Logo" IsMandatory="false"
SortOrder="999"><![CDATA[https://assets1.integration-activate-
here.com/VikingCDN/reseller/93940940-f326-414f-87d9-130202a9aac3.png]]></Content>
</PTR>
<Quantity>3</Quantity>
<DeliveredQuantity>3</DeliveredQuantity>
<LineStatus>Delivered</LineStatus>
<Vouchers>
  <Voucher>
    <VoucherEAN>IY241K5FAH7CT9P0</VoucherEAN>
    <PinCode>WPX9-KLXC-U94A-H5P2</PinCode>
  </Voucher>
  <Voucher>
    <VoucherEAN>YB361K6GAH7CT4PA</VoucherEAN>
    <PinCode>XR88-FH25-U41F-XF5E</PinCode>
  </Voucher>
  <Voucher>
    <VoucherEAN>YD511K6GAH7S41PA</VoucherEAN>
    <PinCode>SDSD-DDS4-SAS2-776A</PinCode>
  </Voucher>
</Vouchers>
</Line>
</OrderLines>
</OrderResponse>

```

Odpověď pro způsob VEAN:

```

<?xml version="1.0" encoding="utf-8" ?>
<OrderResponse MessageVersion="2.0">
  <AcknowledgeId>1</AcknowledgeId>
  <Acknowledge>Success</Acknowledge>
  <TransactionId>65656cdscdxc8676767d67c7dcdsc67d</TransactionId>
  <OrderReferenceNo>V0000055</OrderReferenceNo>
  <CustomerPurchaseOrder>xxx</CustomerPurchaseOrder>
  <ResponseCode>3002</ResponseCode>
  <ResponseMessage>Delivered</ResponseMessage>
  <OrderStatus>Delivered</OrderStatus>
  <DeliveryStatus>Pin Code Delivered</DeliveryStatus>

```

```
<OrderLines>
  <Line ID="1">
    <VoucherEAN>EB7ADMY9FDN94RRA</VoucherEAN>
    <OrderlineReferenceNo> 0EB8922E-3B3A-4E4F-83BD-426BCBDF2C87</OrderlineReferenceNo>
    <EndUserDetail>
      <EmailAddress>uzivatel@domena.cz</EmailAddress>
    </EndUserDetail>
    <ProductTypeId>2</ProductTypeId>
    <ProductType>KeyAndInjectedUr1</ProductType>
    <DistributorItemIdentifier>123456</DistributorItemIdentifier>
    <ManufacturerItemIdentifier>AB-123CD</ManufacturerItemIdentifier>
    <Quantity>1</Quantity>
    <DeliveredQuantity>1</DeliveredQuantity>
    <LineStatus>Delivered</LineStatus>
  </Line>
</OrderLines>
</OrderResponse>
```

GETORDERSTATUS

POPIS METODY

1. Umožňuje zjistit stav dříve uložené objednávky do systému Tech Data.
2. Metoda je užitečná zejména v případech, kdy nedošlo k vyřízení objednávky ihned při jejím uložení, což může nastat v následujících situacích:
 - a. Počet kusů objednávaných licenčních klíčů je vyšší než povolený
 - b. Objedávka byla z nějakého důvodu pozastavena – kreditní blok, nedostupná položka atd.
3. Objedávka lze ověřit pomocí OrderReferenceNo (získáno z odpovědi na PlaceOrder) nebo TransactionId (uvedeno v požadavku na PlaceOrder).

PŘÍKLAD POŽADAVKU

```
<?xml version="1.0" encoding="utf-8" ?>
<OrderStatusRequest>
  <AuthorisationCode>xxx</AuthorisationCode>
  <CustomerIdentificationNumber>123456</CustomerIdentificationNumber>
  <CountryCode>0044</CountryCode>
  <OrderReferenceNo>V0000055</OrderReferenceNo>
  <TransactionId>XYZ123</TransactionId>
</OrderStatusRequest>
```

Odpověď metody je stejná jako v případě OrderRequest.

GETDOWNLOADURL

POPIS METODY

1. Metoda poskytuje odkaz ke stažení software pro řádek objednávky zadaný v požadavku identifikovaný pomocí <OrderReferenceNo> a <OrderlineReferenceNo> z odpovědi na PlaceOrder.
2. U produktů, které obsahují licenční klíč v URL (KeyAndInjectedURL) není možné tuto metodu použít.

PŘÍKLADY POŽADAVKU A ODPOVĚDI – VERZE 1 (ZASTARALÁ)

Požadavek:

```
<?xml version="1.0" encoding="utf-8" ?>
<DownloadURLRequest>
  <AuthorisationCode>xxx</AuthorisationCode>
  <CustomerIdentificationNumber>123456</CustomerIdentificationNumber>
  <CountryCode>0044</CountryCode>
  <OrderReferenceNo>V0000055</OrderReferenceNo>
  <OrderlineReferenceNo>yyy</OrderlineReferenceNo>
</DownloadURLRequest>
```

Odpověď:

PŘÍKLAD 1

```
<?xml version="1.0" encoding="iso-8859-1" ?>
<OrderResponse>
  <Acknowledge>Success</Acknowledge>
  <OrderReferenceNo>V0000055</OrderReferenceNo>
  <ResponseCode>0</ResponseCode>
  <ResponseMessage>None</ResponseMessage>
  <URLS>
    <x32>download url</x32>
    <x64>download url</x64>
  </URLS>
</OrderResponse>
```

PŘÍKLAD 2

```
<?xml version="1.0" encoding="iso-8859-1" ?>
<OrderResponse>
  <Acknowledge>Success</Acknowledge>
  <OrderReferenceNo>V0000055</OrderReferenceNo>
  <ResponseCode>0</ResponseCode>
  <ResponseMessage>None</ResponseMessage>
  <URLS>
    <URL>download url</URL>
  </URLS>
</OrderResponse>
```

PŘÍKLADY POŽADAVKU A ODPOVĚDI – VERZE 2 (AKTUÁLNÍ)

Požadavek:

```
<?xml version="1.0" encoding="utf-8" ?>
<DownloadURLRequest MessageVersion="2.0">
  <TenantId></TenantId>
  <AuthorisationCode>xxx</AuthorisationCode>
  <CustomerIdentificationNumber>123456</CustomerIdentificationNumber>
  <CountryCode>0044</CountryCode>
  <Culture>cs-CZ</Culture>
  <OrderReferenceNo>V0000055</OrderReferenceNo>
  <OrderlineReferenceNo>yyy</OrderlineReferenceNo>
</DownloadURLRequest>
```


Odpověď:

```
<?xml version="1.0" encoding="utf-8" ?>
<DownloadURLResponse MessageVersion="2.0">
  <AcknowledgeId>1</AcknowledgeId>
  <Acknowledge>Success</Acknowledge>
  <OrderReferenceNo>V000047141</OrderReferenceNo>
  <ResponseCode>0</ResponseCode>
  <ResponseMessage>None, </ResponseMessage>
  <URLS>
    <URL>
      <Type>Install</Type>
      <Label>Install</Label>
      <Size>10,00 MB</Size>
      <URL Expires="">http://www.google.com</URL>
      <Platforms>
        <Platform Description="windows" Icon="https://assets1.integration-activate-
here.com/public/windows.png" />
      </Platforms>
    </URL>
    <URL>
      <Type>Install</Type>
      <Label>Test</Label>
      <Size>9,00 MB</Size>
      <URL Expires="">http://www.google.com</URL>
      <Platforms>
        <Platform Description="windows" Icon="https://assets1.integration-activate-
here.com/public/windows.png" />
      </Platforms>
    </URL>
  </URLS>
</DownloadURLResponse>
```

DEFINICE ODPOVĚDI

Parametr	Datový typ	Popis
URL / Type	String	Typ odkazu
URL / Label	String	Popis odkazu
URL / Size	String	Objem dat ke stažení
URL / URL	String	Vlastní odkaz, pokud je uvedeno Expire, má omezenou platnost
URL / Platforms		Platformy, pro které je odkaz relevantní

GETIFRAMESESSIONURL

POPIS METODY

1. Umožňuje získat aktivační klíče a odkazy ke stažení ke každé řádce již uložené objednávky (**způsobem IFR**). Údaje jsou obvykle dostupné během pár desítek sekund po uložení objednávky.
2. Aby partner mohl ve svých aplikacích přímo zobrazovat licenční klíče, musel by splňovat řadu bezpečnostních podmínek kladených výrobcí software, proto Tech Data připravila tuto metodu, která umožňuje okamžité zobrazení licenčních klíčů v aplikaci partnera prostřednictvím IFRAME, tedy bez fyzického načtení klíčů do aplikace partnera.

3. Metoda vrací URL do systému Activate Here, které pomocí IFRAME lze integrovat do aplikace partnera. Obsah URL je pouze aktivační klíč a odkaz ke stažení.
4. URL má platnost 30 minut, po vypršení je nutné metodu zavolat znovu pro získání nového.
5. Do URL je třeba doplnit typ zobrazení, **Key** pro zobrazení licenčního klíče, **URL** pro zobrazení odkazu ke stažení software. Typ zobrazení se doplňuje k parametru **displayType**.
6. K URL je možné přidat volitelný parametr **langCulture** umožňuje změnit jazyk obsahu IFRAME (standardně je ve výchozím jazyku partnera), seznam povolených hodnot je [zde](#).
7. Formátování (CSS) obsahu IFRAME lze nastavit v administraci Activate Here – popis HTML obsahu IFRAME a možnosti úpravy CSS jsou popsány [zde](#).

PŘÍKLAD POŽADAVKU A ODPOVĚDI

```
<?xml version="1.0" encoding="utf-8" ?>
<IFrameURLRequest>
  <AuthorisationCode>xxx</AuthorisationCode>
  <OrderReferenceNo>V0000055</OrderReferenceNo>
  <OrderlineReferenceNo>yyy</OrderlineReferenceNo>
</IFrameURLRequest>
```

Odpověď:

```
<?xml version="1.0" encoding="utf-8" ?>
<IFrameURLResponse>
  <Acknowledge>Success</Acknowledge>
  <OrderReferenceNo>V0000055</OrderReferenceNo>
  <OrderlineReferenceNo>yyy</OrderlineReferenceNo>
  <ResponseCode>3000</ResponseCode>
  <ResponseMessage>Success</ResponseMessage>
  <IFrameURL>https://www.quality-activate-
here.com/showkey.aspx?sessionId=7dgGTwQNcmLrRDvvg3bGIDJpiQqOixJLm3uwsZFCMJREpZG5FCLBwng3Z
XqbKJjpkedSGKvXHoG5x8daQ&amp;displayType=</IFrameURL>
</IFrameURLResponse>
```

VALIDATEORDER

POPIS METODY

1. Kontroluje dostupnost produktů v objednávce a jejich cenu.
2. Metoda je užitečná v případě, že partner chce mít jistotu úspěšného objednání produktů před vlastním odesláním objednávky
3. Pokud není cena uvedena, nekontroluje se.

PŘÍKLAD POŽADAVKU A ODPOVĚDI

```
<?xml version="1.0" encoding="utf-8" ?>
<OrderValidationRequest RequestType="STD">
  <Order>
    <Head>
      <AuthorisationCode>xxx</AuthorisationCode>
      <CustomerIdentificationNumber>123456</CustomerIdentificationNumber>
      <CountryCode>0044</CountryCode>
```

```
</Head>
<Body>
  <Line>
    <DistributorItemIdentifier>123456</DistributorItemIdentifier>
    <ManufacturerItemIdentifier>AB-123CD</ManufacturerItemIdentifier>
    <Price>1504.35</Price>
  </Line>
</Body>
</Order>
</OrderValidationRequest>
```

Odpověď:

Všechny řádky prošly validací

```
<?xml version="1.0" encoding="utf-8" ?>
<OrderValidationResponse>
  <Acknowledge>Success</Acknowledge>
  <ResponseCode>3000</ResponseCode>
  <ResponseMessage>Success</ResponseMessage>
  <OrderLines>
    <Line>
      <DistributorItemIdentifier>123456</DistributorItemIdentifier>
      <ManufacturerItemIdentifier>AB-123CD</ManufacturerItemIdentifier>
    </Line>
  </OrderLines>
</OrderValidationResponse>
```

Všechny řádky neprošly validací

```
<?xml version="1.0" encoding="utf-8" ?>
<OrderValidationResponse>
  <Acknowledge>Failure</Acknowledge>
  <ResponseCode>1020</ResponseCode>
  <ResponseMessage>Validation Failed</ResponseMessage>
  <OrderLines>
    <Line>
      <DistributorItemIdentifier>123456</DistributorItemIdentifier>
      <ManufacturerItemIdentifier>AB-123CD</ManufacturerItemIdentifier>
      <ValidationError>Invalid Products</ValidationError>
    </Line>
  </OrderLines>
</OrderValidationResponse>
```

Některé řádky prošly a některé neprošly validací

```
<?xml version="1.0" encoding="utf-8" ?>
<OrderValidationResponse>
  <Acknowledge>Failure</Acknowledge>
  <ResponseCode>1020</ResponseCode>
  <ResponseMessage>Validation Failed</ResponseMessage>
  <OrderLines>
    <Line>
      <DistributorItemIdentifier>123456</DistributorItemIdentifier>
      <ManufacturerItemIdentifier>AB-123CD</ManufacturerItemIdentifier>
    </Line>
    <Line>
      <DistributorItemIdentifier>789012</DistributorItemIdentifier>
      <ManufacturerItemIdentifier>EF-456GH</ManufacturerItemIdentifier>
    </Line>
  </OrderLines>
</OrderValidationResponse>
```

```
<ValidationError>Invalid Products</ValidationError>
</Line>
</OrderLines>
</OrderValidationResponse>
```

ISSERVICEAVAILABLE

POPIS METODY

1. Jednoduchá metoda poskytující kontrolu stavu XML služeb Activate Here.
2. Pokud je vše v pořádku, vrací metoda řetězec „Yes“.

PŘÍKLAD POŽADAVKU A ODPOVĚDI

```
<?xml version="1.0" encoding="utf-8" ?>
<ServiceAvailabilityRequest/>
```

Odpověď:

Yes

VIEWORDERINFO

POPIS METODY

1. Metoda poskytuje detailní informace o objednávce v systému Activate here: stav objednávky, přístupy k objednávce přes dodací portál Activate Here, obsah objednávky, přehled stavu a manipulace s relevantními licenčními klíči, odkazy ke stažení software, historie zpracování v systémech Tech Data.
2. Objednávku lze hledat podle jejího čísla v systému Activate Here ([<OrderReferenceNo>](#)), ID transakce vytvořeného při použití PlaceOrder ([<TransactionId>](#)) nebo označení objednávky partnera ([<CustomerPurchaseOrder>](#)).

PŘÍKLAD POŽADAVKU A ODPOVĚDI

```
<?xml version="1.0" encoding="utf-8"?>
<ViewOrderInfoRequest>
  <AuthorisationCode>xxx</AuthorisationCode>
  <CustomerIdentificationNumber>123456</CustomerIdentificationNumber>
  <CountryCode>0044</CountryCode>
  <OrderReferenceNo>V000081207</OrderReferenceNo>
  <TransactionId>600a9c3b-7040-4056-a541-7f8fxcgvd45hjj</TransactionId>
  <CustomerPurchaseOrder>fe7d250991104d3db3d1f3120dcf02d8</CustomerPurchaseOrder>
</ViewOrderInfoRequest>
```

Odpověď:

```
<?xml version="1.0" encoding="utf-8"?>
<ViewOrderInfoResponse>
```

```
<AcknowledgeId>1</AcknowledgeId>
<ResellerId>123456</ResellerId>
<Acknowledge>Success</Acknowledge>
<TransactionId>600a9c3b-7040-4056-a541-7f8fxcgvd45hjj</TransactionId>
<OrderReferenceNo>V000081207</OrderReferenceNo>
<ResponseCode>3000</ResponseCode>
<ResponseMessage>Success</ResponseMessage>
<Orders>
  <Order>
    <CustomerPurchaseOrder>fe7d250991104d3db3d1f3120dcf02d8</CustomerPurchaseOrder>
    <OrderStatus>Success</OrderStatus>
    <GhostLogins>
      <GhostLogin Enduser="archit.awasthi@blue-thread.com"
GhostLoginURL="https://www.integration-activate-here.com/gl/home/login/f1ddf06d-9e4e-407d-
8d8e-3a9d24da18bb/0000325009/archit.awasthi@blue-thread.com/" />
    </GhostLogins>
    <OrderInfoURL URL="https://www.integration-activate-
here.com/gl/home/ordertracking/27324928-45ad-433e-b5d2-abcc0833437b/458731/0014/" />
    <OrderLines>
      <Line ID="10">
        <OrderlineReferenceNo>814B37EC-6C7F-4431-9D51-
69EEFDE3159D</OrderlineReferenceNo>
        <EndUserDetail>
          <EmailAddress>archit.awasthi@blue-thread.com</EmailAddress>
        </EndUserDetail>
        <ProductTypeId>2</ProductTypeId>
        <ProductType>KeyAndInjectedUrl</ProductType>
        <DistributorItemIdentifier>2669472</DistributorItemIdentifier>
        <ManufacturerItemIdentifier>AAA-01148</ManufacturerItemIdentifier>
        <PTRContents>
          <PTRContent Culture="cs-CZ" VendorId="2" ManufPartNo="AAA-01148"
TenantId="TDEMEA" />
        </PTRContents>
        <Quantity>2</Quantity>
        <DeliveredQuantity>2</DeliveredQuantity>
        <LineStatus>Delivered</LineStatus>
        <ActivationKeys>
          <ActivationKey>
            <ReferenceId>1108158</ReferenceId>
            <Status>Assigned To End User</Status>
            <Status>Activated</Status>
            <ViewCount>0</ViewCount>
            <ForwardCount>0</ForwardCount>
            <EndUserEmail />
            <RenewalDate />
            <RenewalSKU />
            <ForwardLogs>
              <ForwardLog ForwardedBy="archit.awasthi@blue-thread.com"
ForwardedTo="archit.awasthi@blue-thread.com" Created="2015-05-07T15:01:44.533"
Comment="Forwarded" />
            </ForwardLogs>
          </ActivationKey>
        </ActivationKeys>
      </Line ID="10">
    </OrderLines>
  </Order>
</Orders>
```

```

    <ActivationKey>
      <ReferenceId>1108243</ReferenceId>
      <Status>Consumed</Status>
      <Status>Activated</Status>
      <ViewCount>2</ViewCount>
      <ForwardCount>1</ForwardCount>
      <EndUserEmail />
      <RenewalDate />
      <RenewalSKU />
      <ForwardLogs>
        <ForwardLog ForwardedBy="archit.awasthi@blue-thread.com"
ForwardedTo="archit.awasthi@blue-thread.com" Created="2015-05-07T15:01:44.533"
Comment="Forwarded" />
      </ForwardLogs>
    </ActivationKey>
  </ActivationKeys>
  <URLS>
    <URL>
      <Type>Install</Type>
      <Label>Redemption URL</Label>
      <Size>0.00 MB</Size>
      <URL Expires="">http://www.office.com/setup</URL>
      <Platforms />
    </URL>
  </URLS>
</Line>
</OrderLines>
<OrderTransactionLogs>
  <OrderTransactionLog Comment="OrderCreation" FromStatus="Open" ToStatus="Open"
Created="2015-05-07T14:56:54.053" CreatedBy="XmlOrderService" />
  <OrderTransactionLog Comment=" " FromStatus="Open" ToStatus="Open" Created="2015-
05-07T14:56:54.057" CreatedBy="XmlOrderService" />
  <OrderTransactionLog Comment=" " FromStatus="Open" ToStatus="Closed"
Created="2015-05-07T14:56:54.877" CreatedBy="post-allocation-status-update" />
  <OrderTransactionLog Comment="Invitation Email sent to archit.awasthi@blue-
thread.com" FromStatus="Closed" ToStatus="Closed" Created="2015-05-07T14:56:55.387"
CreatedBy="EmailInsertion" />
  <OrderTransactionLog Comment="DeliveryStatusUpdate" FromStatus="EmailSent"
ToStatus="EmailSent" Created="2015-05-07T14:56:55.443" CreatedBy="" />
  <OrderTransactionLog Comment="DeliveryStatusUpdate" FromStatus="EmailSent"
ToStatus="KeyConsumed" Created="2015-05-07T15:00:32.833" CreatedBy="archit.awasthi@blue-
thread.com" />
  <OrderTransactionLog Comment="Key Forward : Enduser changed from
archit.awasthi@blue-thread.com to archit.awasthi@blue-thread.com for ref no1108243"
FromStatus="Closed" ToStatus="Closed" Created="2015-05-07T15:01:44.54"
CreatedBy="archit.awasthi@blue-thread.com" />
  <OrderTransactionLog Comment="Invitation Email sent to archit.awasthi@blue-
thread.com" FromStatus="Closed" ToStatus="Closed" Created="2015-05-07T15:01:44.787"
CreatedBy="EmailInsertion" />
  <OrderTransactionLog Comment="DeliveryStatusUpdate" FromStatus="KeyConsumed"
ToStatus="KeyConsumed" Created="2015-05-07T15:01:44.813" CreatedBy="archit.awasthi@blue-
thread.com" />

```

```

    </OrderTransactionLogs>
  </Order>
</Orders>
</ViewOrderInfoResponse>

```

DEFINICE ODPOVĚDI

Parametr	Datový typ	Popis
GhostLogins		Odkazy na přihlášení do dodacího portálu Activate Here za koncového zákazníka, platnost odkazu je časově omezena
OrderInfoURL	String	Odkaz na detailní informace o objednávce dostupný přes web (obdobné informace jako jsou obsaženy v XML odpovědi), platnost odkazu je časově omezena
PTRContents		Textová pole pro tisk na účtenku v případě způsobu PIN
ActivationKeys		Informace o licenčních klíčích pro daný řádek objednávky
URLS		Odkazy ke stažení pro daný řádek objednávky
OrderTransactionLogs		Záznamy o změnách na objednávce

Poznámka: elementy shodné s odpovědí na PlaceOrder zde nejsou uvedené – mají stejný význam

UPDATEORDER

POPIS METODY

- Metoda umožňuje znovu zaslání úvodního emailu potřebného pro přístup koncového zákazníka na dodací portál Activate Here a převzetí licenčních klíčů objednaných způsobem STD.
- Je také možné změnit emailovou adresu koncového zákazníka asociovanou s touto objednávkou nebo obnovit heslo na dodacím portálu Activate Here, pokud si ho již koncový zákazník vytvořil.
- Objednávku lze identifikovat pomocí jejího čísla v systému Activate Here (<OrderReferenceNo>), ID transakce vytvořeného při použití PlaceOrder (<TransactionId>) nebo označení objednávky partnera (<CustomerPurchaseOrder>)
- Změny, které má metoda provést jsou definovány atributy elementu <Email>.
- Element <NewEmail> je třeba vyplnit pouze pokud je atribut ChangeEmail nastaven na 1.

PŘÍKLAD POŽADAVKU A ODPOVĚDI

```

<?xml version="1.0" encoding="utf-8"?>
<UpdateOrderRequest>
  <AuthorisationCode>xxx</AuthorisationCode>
  <CustomerIdentificationNumber>123456</CustomerIdentificationNumber>
  <CountryCode>0044</CountryCode>
  <OrderReferenceNo>V000081207</OrderReferenceNo>
  <TransactionId>600a9c3b-7040-4056-a541-7f8fxcgvd45hjj</TransactionId>
  <CustomerPurchaseOrder>fe7d250991104d3db3d1f3120dcf02d8</CustomerPurchaseOrder>
  <Email ResendEmail="0" ResetPassword="1" ChangeEmail="1">
    <CurrentEmail>puvodni@email.cz</CurrentEmail>
    <NewEmail>novy@email.cz</NewEmail>
  </Email>

```

```
</UpdateOrderRequest>
```

Odpověď:

```
<?xml version="1.0" encoding="utf-8"?>
<UpdateOrderResponse>
  <AcknowledgeId>1</AcknowledgeId>
  <Acknowledge>Success</Acknowledge>
  <TransactionId>600a9c3b-7040-4056-a541-7f8fxcgvd45hjj</TransactionId>
  <OrderReferenceNo>V000081207</OrderReferenceNo>
  <ResponseCode>3000</ResponseCode>
  <ResponseMessage>Success</ResponseMessage>
</UpdateOrderResponse>
```

GETPRODUCTPTRCONTENT

POPIS METODY

1. Metoda vrátí textová pole pro tisk na účtenku pro koncovího zákazníka v případě využití způsobu PIN nebo TEMPPIN/VEAN.
2. Jedná se o stejný obsah, který je poskytován v odpovědi na metodu PlaceOrder verze 2 – je tedy užitečná pouze v případě využití metody PlaceOrder verze 1 (kde odpověď tato data neobsahuje) nebo pokud je potřeba data získat znovu, nezávisle na metodě PlaceOrder.
3. Požadavek je zasílán na jednotlivý produkt identifikovaný `<ManufacturerItemIdentifier>` dle nebo `<DistributorItemIdentifier>`.

PŘÍKLAD POŽADAVKU A ODPOVĚDI

```
<?xml version="1.0" encoding="utf-8"?>
<ProductPTRRequest MessageVersion="2.0">
  <Head>
    <AuthorisationCode>xxx</AuthorisationCode>
    <CustomerIdentificationNumber>123456</CustomerIdentificationNumber>
    <CountryCode>0044</CountryCode>
  </Head>
  <Product>
    <LanguageCulture>cs-CZ</LanguageCulture>
    <ManufacturerItemIdentifier>ABC-11111</ManufacturerItemIdentifier>
    <DistributorItemIdentifier></DistributorItemIdentifier>
  </Product>
</ProductPTRRequest>
```

Odpověď:

```
<?xml version="1.0" encoding="utf-8"?>
<ProductPTRResponse>
  <Acknowledge>Success</Acknowledge>
  <ResponseCode>0</ResponseCode>
  <ResponseMessage>None</ResponseMessage>
  <ProductContents>
```



```

<ProductContent ManufacturerItemIdentifier="ABC-11111">
  <Content ContentCode="ProductName" ContentName="Product Name" IsMandatory="true"
SortOrder="2"><![CDATA[Microsoft test product]]></Content>
  <Content ContentCode="ActivationSteps" ContentName="Activation Steps"
IsMandatory="true" SortOrder="0"><![CDATA[This is key inject url prodduct. click on the
redemption url and it would take you to the activation site.]]></Content>
  <Content ContentCode="ReturnPolicy" ContentName="Return Policy" IsMandatory="true"
SortOrder="0"><![CDATA[this is the return policy]]></Content>
  <Content ContentCode="AdvisoryEmail" ContentName="Advisory Email"
IsMandatory="false" SortOrder="0"><![CDATA[This is advisory email]]></Content>
  <Content ContentCode="ReceiptNotReplaceable" ContentName="Receipt not replaceable"
IsMandatory="false" SortOrder="0"><![CDATA[This is reciept]]></Content>
  <Content ContentCode="ExtraTextField" ContentName="Extra Text Field"
IsMandatory="false" SortOrder="0"><![CDATA[some extended text]]></Content>
  <Content ContentCode="BrandLogo" ContentName="Brand Logo" IsMandatory="false"
SortOrder="999"><![CDATA[https://assets1.integration-activate-
here.com/VikingCDN/reseller/93940940-f326-414f-87d9-130202a9aac3.png]]></Content>
</ProductContent>
</ProductContents>
</ProductPTRResponse>

```

DEFINICE ODPOVĚDI

Atribut	Popis
ContentCode	ID obsahu
ContentName	Textový název obsahu
IsMandatory	Definuje, zda je tisk tohoto obsahu povinný nebo ne
SortOrder	Definuje pořadí tisku obsahu

ContentCode	Popis
ProductName	ID obsahu
ActivationSteps	Postup pro aktivaci licenčního klíče
ReturnPolicy	Pravidla pro vrácení licenčního klíče
AdvisoryEmail	Emailová adresa podpory
ReceiptNotReplaceable	Informace o (ne)nahraditelnosti účtenky
ExtraTextField	Doplňkové textové pole
BrandLogo	Logo výrobce

REDEEMVOUCHER

POPIS METODY

1. Metoda slouží k uplatnění PIN kódů získaných způsobem PIN nebo TEMPPIN/VEAN. Uplatněný PIN kód je natrvalo spojen s licenčním klíčem a tento licenční klíč je pak možné získat metodou [GetIframeSessionUrl](#) a zobrazit přímo v aplikaci partnera. Metoda tedy nahrazuje poslední krok způsobů PIN a TEMPPIN/VEAN, při kterém koncový zákazník získává licenční klíč na dodacím porálu Activate Here po zadáním svého PIN kódu.

2. Tuto metodu lze využít pouze pokud má partner současně aktivován způsob PIN či TEMPPIN/VEAN a současně IFR. Bez IFR nelze klíč po uplatnění PIN kódu získat.
3. Je-li uplatňován PIN kód získaný způsobem TEMPPIN, uvádí se `<OrderReferenceNo>` získané při aktivaci PIN kódu způsobem VEAN.
4. Identifikaci řádku získanou v odpovědi z elementu `<OrderlineReferenceNo>` je nutné použít při požadavku na metodu [GetIframeSessionUrl](#).

PŘÍKLAD POŽADAVKU A ODPOVĚDI

```
<?xml version="1.0" encoding="utf-8"?>
<VoucherRedemptionRequest MessageVersion="2.0">
  <AuthorisationCode>xxx</AuthorisationCode>
  <CustomerIdentificationNumber>123456</CustomerIdentificationNumber>
  <CountryCode>0044</CountryCode>
  <OrderReferenceNo>V000012345</OrderReferenceNo>
  <VoucherEAN>P5F1I29H8YC9ARVP</VoucherEAN>
  <PinCode>XTT3-QX21-16WB-I8XB</PinCode>
  <EndUserDetail>
    <FirstName>Masood</FirstName>
    <LastName>Ahmad</LastName>
    <EmailAddress>masood.ahmad@blue-thread.com</EmailAddress>
  </EndUserDetail>
</VoucherRedemptionRequest>
```

Odpověď:

```
<?xml version="1.0" encoding="utf-8"?>
<VoucherRedemptionResponse>
  <Acknowledge>Success</Acknowledge>
  <OrderReferenceNo>V000012345</OrderReferenceNo>
  <OrderlineReferenceNo>b7c6b458-adb7-4c1b-a5c6-a9763676e158</OrderlineReferenceNo>
  <ResponseCode>3009</ResponseCode>
  <ResponseMessage>Voucher Redeemed</ResponseMessage>
</VoucherRedemptionResponse>
```

KÓDY ODPOVĚDÍ (SPOLEČNÉ PRO VÍCE METOD)

Kódy odpovědí v případě **Success**:

Kód	Popis
3000	Úspěch
3001	Objednávka byla akceptována a zpracovává se
3002	Objednávka byla úspěšně zpracována a klíče doručeny
3003	Objednávka čeká na manuální schválení kvůli překročenému limitu počtu kusů

3004	Objednávka čeká na manuální zpracování kvůli nesouhlasející ceně
3005	Objednávka byla částečně dodaná (některé klíče byly doručeny)
3006	Objednávka byla odmítnuta – tento kód se obvykle objeví v případě, že objednávka vyžadovala manuální schválení a to nebylo uděleno.
3007	PIN kódy byly vygenerovány (TEMPPIN)
3009	PIN kód byl uplatněn
1035	Objednávka byla úspěšně zrušena.

Kódy odpovědí v případě **Failure**:

Kód	Popis
1004	ID transakce musí být zadáno.
1005	ID transakce nesmí být delší než 36 znaků, ideálně by nemělo obsahovat pomlčky a uzavírky.
1006	ID transakce je duplicitní.
1007	Autentifikace selhala z jednoho z následujících důvodů: 1) Nesprávný autentifikační klíč 2) Nesprávná IP adresa 3) Nesprávné číslo partnera Tech Data
1008	Nevalidní e-mailová adresa koncového zákazníka
1009	XML požadavku neprošlo DTD validací
1010	Partnerský účet je zablokován pro XML objednávky.
1011	Kredit partnera byl vyčerpán.
1012	Duplicitní číslo objednávky partnera.
1013	Neznámá IP adresa.
1014	Vytvoření objednávky selhala, protože některý z údajů o produktech byl nesprávný.
1015	Nesprávné číslo objednávky
1017	Neplatný EAN PIN kódu (VEAN)
1020	Nesprávný produkt
-999	Interní chyba

STAVOVÉ KÓDY A TYPY (SPOLEČNÉ PRO VÍCE METOD)

STAVY OBJEDNÁVKY

Číselná hodnota	Textová hodnota	Popis
3001	AcceptedInProgress	Objednávka byla přijata a zpracovává se
3002	Delivered	Objednávka byla zpracována a klíče dodány
3004	HoldForPriceMismatch	Objednávka čeká na manuální zpracování kvůli rozdílu v ceně uvedené v XML a ceně v systému
3005	PartiallyDelivered	Objednávka byla částečně zpracována (některé klíče byly dodány)
3006	Rejected	Objednávka byla odmítnuta (v případě kdy objednávka vyžadovala manuální zpracování a to bylo zamítnuto)
3007	VoucherDelivered	<i>(nepoužívá se v CZ)</i>
3008	Returned	Objednávka byla zpracována a následně stornována (klíče vráceny)
3009	VoucherRedeemed	<i>(nepoužívá se v CZ)</i>

STAVY DODÁVKY LICENČNÍCH KLÍČŮ

Číselná hodnota	Textová hodnota	Popis
0	None	Klíče nebyly dodány
1	EmailSent	Email s instrukcemi na převzetí klíčů byl odeslán
2	EmailResent	Email s instrukcemi na převzetí klíčů byl odeslán a znovu přeposlán
4	PinCodeDelivered	PIN pro získání klíče byl předán
5	VoucherRedeemed	<i>(nepoužívá se v CZ)</i>
6	ActivationKeyViaXML	<i>(nepoužívá se v CZ)</i>
7	KeyConsumed	Klíč byl převzat koncovým uživatelem
8	RedeemedAtPublisher	<i>(nepoužívá se v CZ)</i>

TYPY LICENČNÍCH KLÍČŮ

Číselná hodnota	Textová hodnota	Popis
0	KeyAndURL	Produkt se aktivuje dodaným licenčním klíčem po stažení software z dodaného neunikátního URL
1	KeyOnly	Produkt bez instalace, aktivuje se pouze vložení licenčního klíče
2	KeyAndInjectedURL	Produkt se aktivuje dodaným licenčním klíčem přes speciální (unikátní) URL, které je dodáno s klíčem
3	KeyAndInstaller	Produkt se aktivuje dodaným licenčním klíčem po stažení instalátoru z dodaného neunikátního URL

STAVY LICENČNÍCH KLÍČŮ

Číselná hodnota	Textová hodnota	Popis
2	AssignedToEndUser	Klíč byl přidělen koncovému uživateli
3	Consumed	Klíč byl převzat

5	Invalid	Klíč je neplatný
6	ReturnedToVendor	Klíč byl vrácen dodavateli
1	Created	Klíč byl vytvořen
2	Activated	Klíč byl aktivován (je připraven k převzetí)
3	Redeemed	Klíč byl využit (pokud existuje zpětná vazba)
4	Blacklisted	Klíč byl zablokován
5	Invalid	Klíč je neplatný
6	Unknown	Neznámý stav

SPECIÁLNÍ ZPŮSOB KEY PRO NĚKTERÉ PRODUKTY MICROSOFT PŘI VYUŽÍVÁNÍ ZPŮSOBU PIN

Partneři využívající způsob PIN mohou pro některé produkty Microsoftu (Office, Visio, Project) využívat speciálního způsobu KEY, pokud to lokální pobočka Microsoftu vyžaduje. Hlavním rozdílem ve způsobu KEY je to, že odpověď na metodu **PlaceOrder** vrací přímo licenční klíče, koncový zákazník tedy vůbec nepřijde do styku s portálem Activate Here.

Postup dodání software v tomto případě je tedy následující:

- Koncový zákazník si na prodejně vezme kartičku pro daný software
- U pokladny je sejmuto ID zvoleného software na kartičce, proběhne odeslání **PlaceOrder**
- Odpověď XML služby Activate Here obsahuje přímo licenční klíč, který se vytiskne na účtenku koncovému zákazníkovi
- Pokladní systém následně zavolá metodu **GetProductPTRContent**, ze které získá povinné texty pro tisk na účtenku spolu s licenčním klíčem. Tyto texty **musí** být na účtenku vytisknuty (obsahují instrukce k uplatnění licenčního klíče).

Oproti standardnímu postupu způsobem PIN tedy odpadá tisk PIN kódu na účtenku, který pak následně koncový zákazník zadává do portálu Activate Here pro získání licenčních klíčů. **Partner je tedy odpovědný za předání licenčního klíče koncovému zákazníkovi a jeho případné opakované poskytnutí koncovému zákazníkovi** (např. v případě ztráty účtenky).

ZMĚNA V POŽADAVKU PLACEORDER

Jediná změna v požadavku metody PlaceOrder je v atributu **RequestType** elementu `<OrderRequest>`, uvádí se KEY namísto PIN:

```
<OrderRequest RequestType="KEY">
```

nebo (dle používané verze PlaceOrder)

```
<OrderRequest RequestType="KEY" MessageVersion="2.0">
```

ZMĚNA V ODPOVĚDI PLACEORDER

Odpověď pro způsob KEY je podobná jako pro způsob PIN, ale namísto elementu `<Vouchers>` s PIN kódy obsahuje každá `<Line>` element `<ActivationKeys>` s licenčními klíči. Odpověď neobsahuje element `<PTR>`, jehož obsah je tedy nutné získat dotazem na metodu [GetProductPTRContent](#).

```
<ActivationKeys>
```

```
<ActivationKey>  
  <Key>AAAA-AAAA-AAAA-AAAA-AAAA</Key>  
</ActivationKey>  
</ActivationKeys>
```

Odpověď bude také obsahovat element <URLS>, ale ten není v kombinaci se způsobem PIN relevantní. Stejně tak je možné ignorovat element <RedeemURL>, který se může objevit pod jednotlivými elementy <ActivationKey>.

NASTAVENÍ A ADMINISTRACE

PŘÍSTUP K ADMINISTRACI

Administrace systému Activate Here pro partnery je dostupná na těchto URL:

Testovací prostředí : <https://customeradmin.quality-activate-here.com/>

Ostré prostředí : <https://customeradmin.activate-here.com/>

Přihlášení do aplikace je stejné, jako přihlášení do webové aplikace InTouch (www.techdata.cz). Do kolonky „Service Code“ se vždy uvádí **TDEMEA**.

Uživatel musí mít úroveň oprávnění „správce účtů“. Kontrolu a případné nastavení uživatelů bude provedeno při zřizování přístupu ke službě XML Activate Here.

PORTÁL ACTIVATE HERE PRO DODÁNÍ LICENČNÍCH KLÍČŮ KONCOVÝM ZÁKAZNÍKŮM

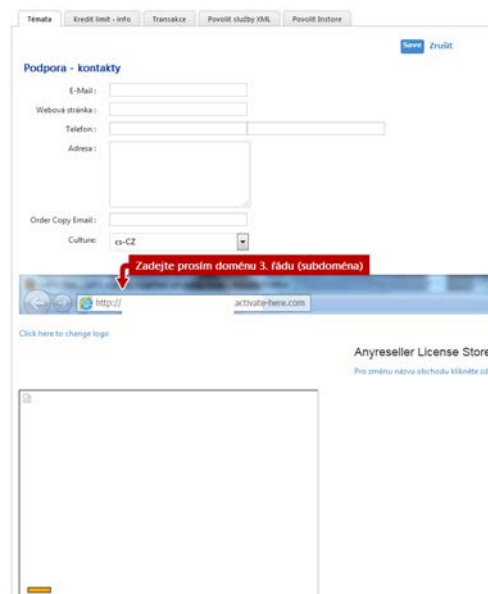
V případě využití způsobu **STD** je koncovému zákazníkovi jménem partnera odeslán e-mail s odkazem na portál Activate Here, kde koncový zákazník získá své licenční klíče.

Stejný portál využívá i způsob **PIN** a **TEMPPIN/VEAN** – rozdíl je pouze v tom, že koncový zákazník na portál nepřistupuje přes odkaz z e-mailu, ale s PIN kódem získaném po zaplacení objednávky v místě partnera.

Tento portál lze pro každého partnera upravit a je možné nastavit i vlastní adresu portálu. Vše se provádí v administraci systému Activate Here přes menu „Dodací portál Activate Here“, záložka **Podpora**.

Prostřednictvím tohoto nástroje může partner nastavit následující parametry portálu Activate Here:

- **Doména třetího řádu**
například <http://firma.activate-here.com/>
- **Logo společnosti**
- **Název společnosti**
- **Barevný profil**
k dispozici je několik barevných profilů nebo nastavit vlastní



- **Kontaktní údaje**
email, web, telefon a adresa
- **Jazyková verze**
- **Emailová adresa pro kopie emailů zaslaných zákazníkům**
- **Obrázky na titulní stránce**
obrázky se na titulní stránce střídají, lze využít např. pro promo akce

FORMÁTOVÁNÍ OBSAHU IFRAME PŘI VYUŽITÍ ZPŮSOBU IFR

Rozhodne-li se partner využívat způsob **IFR**, je koncovému zákazníkovi licenční klíč a odkaz ke stažení zobrazován v aplikaci partnera prostřednictvím IFRAME ze serveru Tech Data. Přestože se jedná o velmi jednoduché HTML s minimálním formátováním, existuje možnost jak tyto výstupy upravit tak, aby co nejlépe pasovaly do vzhledu aplikace partnera.

Nastavení se provádí prostřednictvím administrace systému Activate Here. Vlastní rozhraní se pak nachází v menu „Dodací portál Activate Here“, záložka **Povolit službu XML**, kde je možné nastavit následující parametry:

- **CSS styl pro obsah IFRAME**
elementy obsahující licenční klíče a instrukce ke stažení mají svá ID, jejich obsah lze tedy přes CSS snadno upravit
- **Odkaz ke stažení**
text odkazu ke stažení zakoupeného software
- **Výchozí text IFRAME**
pokud není licenční klíč ještě připraven, zobrazí se v IFRAME namísto klíče tento text
- **Text pro případ, že aktivační klíče byly vráceny**
byl-li licenční klíč vrácen, bude IFRAME zobrazovat tento text

Všechny hodnoty jsou přednastaveny při zřízení služby XML.

Existují dvě varianty HTML obsahu IFRAME, které záleží na datu aktivace XML služeb Activate Here pro partnera. Partneři aktivovaní před 1.3.2015 používají HTML verze 1, partneři aktivovaní po 1.3.2015 používají lépe strukturované HTML verze 2. Pro přepnutí verze 1 na verzi 2 kontaktujte ecommerce@techdata.cz.

HTML VÝSTUP – VERZE 1

```
<html>
  <head>
    <title></title>
    <style type="text/css">
      * { font: normal 12px Tahoma, 'Tahoma CE', Arial, sans-serif; margin: 0; }
      a { text-decoration: none; }
      a:hover { text-decoration: underline; }
    </style>
  </head>
  <body>
    <div id="dataContainer">
      <table>
        <tr>
```

```
<td>
  <!-- download url/ activation keys -->
  <label class="defaultKeyLabel"></label>
  SANQREDEMPTIONKey25
</td>
</tr>
</table>
</div>
</body>
</html>
```

Definice CSS ve výše uvedeném výstupu je nahrazenou tou, kterou si nadefinujete v nastavení XML služeb Activate here (viz předchozí odstavce).

HTML VÝSTUP – VERZE 2

```
<html>
  <head>
    <title></title>
    <style type="text/css">
      li{list-style:none}
      ul{padding:0}
      #dataContainer{width:100%;padding:0px;margin:0px;}
    </style>
  </head>
  <body>
    <!--the parent div dataContainer would have one of the following class keyandurl |
    keyonly | keyandinjectedorurl | keyandinstaller based on the product type --->
    <div id="dataContainer" class="keyandurl | keyonly | keyandinjectedorurl |
    keyandinstaller">
      <!-- this is the out put for download URL --->
      <!-- download url out put START -->
      <div class="preOrder">
        <span class="message"></span>
        <span class="releaseDate"></span>
      </div>
      <div class="redeemURLinfo">
        <h6></h6>
      </div>
      <ul>
        <li></li>
        <li class="message"></li>
      </ul>
      <!-- download url out put END -->
      <!-- this is the out put for Activation Key --->
      <!-- Activation Key out put START -->
      <div class="preOrder">
        <span class="message"></span>
        <span class="releaseDate"></span>
      </div>
      <div class="redeemURLinfo">
```



```

        <h6></h6>
    </div>
    <ul>
        <li>
            <a class="redeemUrlLabel"></a>
            <br />
            <label class="redeemTokenLabel"></label>
        </li>
        <li>
            <label class="defaultKeyLabel"></label>
        </li>
        <li class="message"></li>
    </ul>
    <!-- Activation Key out put End -->
</div>
</body>
</html>

```

Stejně jako v případě HTML verze 1 je CSS uvedené v hlavičce definováno nastavením partnera. Třída elementu **dataContainer** se mění dle typu licenčního klíče, který obsahuje a lze tedy výstup dle tohoto typu upravit. Všechny ostatní elementy lze upravovat přes jejich třídu a/nebo dědičnost.

PŘEHLED OBJEDNÁVEK A JEJICH SPRÁVA

Všechny objednávky zadané partnerem přes službu XML Activate Here je možné spravovat v administraci systému Activate Here přes menu „Historie objednávek“. V tomto menu je k dispozici kompletní historie objednávek s následujícími detaily:

- Základní informace o objednávce
- Aktuální stav objednávky
- Historie XML komunikace mezi službou XML Activate Here a systémem partnera
- Aktuální stav dodání jednotlivých licenčních klíčů v objednávce po řádcích objednávek

Byla-li objednávka uložena způsobem **STD**, je navíc možné provádět následující operace:

- Změna e-mailové adresy koncového zákazníka
- Znovuzaslání e-mailu koncovému zákazníkovi pro vyzvednutí licenčních klíčů prostřednictvím dodacího portálu Activate Here
- Zobrazení historie odeslaných e-mailů koncovému zákazníkovi včetně jejich obsahu

V historii objednávek lze vyhledávat podle našeho čísla objednávky, čísla objednávky partnera, stavu a data zadání. V historii objednávek nejsou uvedeny objednávky způsobem **TEMPPIN** (neaktivní PIN kódy) – tyto objednávky se zde objeví až po aktivaci PIN kódů způsobem **VEAN**.

Detail objednávky > V000051811

Nákupeň objednávka zákazník: TestAKOUI_09_02
 Stav: Vytvářeno
 Zdroj objednávky: XML - Voucher Secret Code
 Created: 13-11-2014
 Stav doručení: Klíče použity

Detail objednávky

Číslo účtu	Part No	MPN	Objednaný počet kusů	Dostané množství	Stav	Claimed	Product Type
000058872	2972345	KRW-00072	1	1	Vytvářeno	1 of 1	Key And Lic
jan.novak@techdata.cz							
000058872	2972345	KRW-00072	1	1	Vytvářeno	1 of 1	Key And Lic
Kamenný							
Kamenný	Za stavu	Do stavu	Created CET	Vytvořila			
OrderCreation	Přijato	Přijato	13-11-2014 10:58 dop. CET	JanOndra@service			
	Přijato	Blokováno	13-11-2014 10:58 dop. CET	JanOndra@service			
	Blokováno	Blokováno	13-11-2014 10:58 dop. CET	poslatlocationstatusupdate			
	Blokováno	Blokováno	13-11-2014 10:58 dop. CET	Purchase@service			
	Blokováno	Vytvářeno	13-11-2014 11:09 dop. CET	Purchase@service			
	Vytvářeno	Vytvářeno	13-11-2014 11:09 dop. CET	OrderReceiving			
DeliveryStatusUpdate	Pin kód odeslán		20-11-2014 09:58 dop. CET	michal.nemcek@techdata.cz			
DeliveryStatusUpdate			20-11-2014 09:58 dop. CET	jan.novak@techdata.cz			
DeliveryStatusUpdate		Klíče použity	18-12-2014 18:58 dop. CET	michal.nemcek@techdata.cz			
DeliveryStatusUpdate	Klíče použity	Klíče použity	18-12-2014 18:58 dop. CET	jan.novak@techdata.cz			

DATAPACKY

DATA O PRODUKTECH

Produkty Activate Here nejsou obsaženy v žádné formě standardní datové výměny Tech Data (datapack, ceníky na webu, Data Exchange SOAP/WSDL). Proto je k dispozici speciální datapack obsahující pouze produkty Activate Here a jejich základní parametry. Datapack je partnerovi aktivován při zřízení služby XML a je doručován každý pracovní den na vyhrazený FTP server Tech Data, ze kterého si ho může partner pomocí přidělených přístupových údajů stáhnout.

Datapack je ve formátu CSV (oddělovač: tabulátor) s následujícími sloupci:

- **ProductId** – číslo produktu v systému Tech Data
- **ManufPartNo** – označení výrobce (part number)
- **Brand** – výrobce
- **Description** – název produktu
- **Price** – cena bez DPH ve výchozí měně partnera
- **Stock** – skladová dostupnost (9876 značí virtuální produkt, nejedná se o reálný stav skladu)
- **Category1** – klasifikace produktu
- **Category2** – klasifikace produktu
- **EAN** – EAN kód
- **Status** – stav produktu (vydaný nebo předobjednávky)
- **ReleaseDate** – pokud produkt nebyl dosud vydán, tak předpokládané datum vydání

Název souboru s datapackem je **0000<zákaznické_číslo_partnera>.csv** .

SEZNAMY

JAZYKOVÉ VERZE

Kód prostředí	Název prostředí
cs-CZ	Czech
da-DK	Danish
de-AT	German
de-CH	German
de-DE	German
en-BE	English
en-CA	English
en-CH	English
en-FI	English
en-GB	English
en-US	English
es-ES	Spanish
es-MX	English
fi-FI	Finnish
fr-BE	French
fr-CH	French

fr-FR	French
it-CH	Italian
it-IT	Italian
nl-BE	Dutch
nl-NL	Dutch
nn-NO	Norwegian
pl-PL	Polish
pt-PT	Portuguese
sk-SK	Slovak
sv-FI	Swedish
sv-SE	Swedish

HISTORIE ZMĚN

ZMĚNY VE VERZI 2.1

Ve verzi 2.1 došlo k následujícím změnám oproti verzi 2.0:

1. Přidána dokumentace ke způsobu komunikace PIN
2. Změna adresy XML služby v testovacím i ostrém prostředí
3. Změna adres DTD souborů
4. Přidání kódů odpovědi 3007 a 3008
5. Přidání kódu chyby 1017
6. Úprava XML příkladů GetDownloadURL
7. Přidán popis sloupců Status a ReleaseDate v popisu datapakku

ZMĚNY VE VERZI 2.2

Ve verzi 2.2 došlo k následujícím změnám oproti verzi 2.1:

1. Přidán popis parametru langCulture u GetIframeSessionURL
2. Přidána tabulka seznamu jazykových verzí

ZMĚNY VE VERZI 2.3

Ve verzi 2.3 došlo k následujícím změnám oproti verzi 2.2:

1. Kódy odpovědí přesunuté do samostatné kapitoly
2. Přidán popis stavů a typů společných pro více metod
3. Přidána dokumentace metody IsServiceAvailable
4. Přidána dokumentace metody GetProductPTRContent
5. Přidána dokumentace metody ViewOrderInfo
6. Přidána dokumentace metody UpdateOrder
7. Drobné změny v definicích kódů odpovědí PlaceOrder
8. Přidána ukázka požadavku a odpovědi na verzi 2 metody PlaceOrder a související úprava seznamu elementů
9. Přidána informace o elementu PTR odpovědi metody PlaceOrder v případě využití způsobu PIN

10. Upraven popis metody GetOrderStatus – přidána zmínka o možnosti použít TransactionId pro zjištění stavu
11. Přidána ukázka požadavku a odpovědi na verzi 2 metody GetDownloadURL a vysvětlení některých elementů odpovědi, drobné změny v popisu metody
12. Přidán odkaz na popis HTML obsahu IFRAME u metody GetIframeSessionURL
13. Přidán detailní popis HTML obsahu metody GetIframeSessionURL v obou verzích

ZMĚNY VE VERZI 2.4

Ve verzi 2.4 došlo k následujícím změnám oproti verzi 2.3:

1. Odstraněna poznámka o nevyužívání metody GetProductPTRContent
2. Přidána dokumentace ke speciálnímu způsobu KEY pro některé produkty Microsoft jako náhrada za způsob PIN

ZMĚNY VE VERZI 3.0

Ve verzi 3.0 došlo k následujícím změnám oproti verzi 2.4:

1. Přidán způsob TEMPPIN/VEAN do seznamu možností integrace a metoda RedeemVoucher to seznamu dostupných metod
2. Přidána informace o možnosti kombinace způsobů PIN a TEMPPIN/VEAN se způsobem IFR
3. Přidány diagramy popisující průběh jednotlivých způsobů komunikace
4. Rozšířen popis metody PlaceOrder o informace ke způsobu TEMPPIN/VEAN
5. Přidány příklady požadavku a odpovědi metody PlaceOrder pro způsob VEAN
6. Úpraven seznam kódů odpovědí – přidán kód 1035 a přidány popisy kódů, který byly dosud označeny jako v CZ nepoužívané
7. Přidán popis metody RedeemVoucher
8. Přepřpracována část manuálu o přizpůsobení HTML výstupů – přidány další informace o možnostech administračního rozhraní Activate Here a nové URL pro přístup k němu
9. Přidána kapitola o administračním rozhraní Activate Here pro partnery