

Activate Here

Implementační manuál

Integrace prostřednictvím XML

V 3.2 – Červen 2017

OBSAH

| | |
|---|----|
| OBSAH..... | 2 |
| ÚVOD | 5 |
| Activate Here XML..... | 5 |
| Možnosti integrace..... | 5 |
| Jak integraci aktivovat..... | 7 |
| Prodej vlastních licenčních klíčů přes systém Activate Here..... | 7 |
| Varování – podvodné objednávky..... | 8 |
| KOMUNIKACE | 8 |
| Autentifikace a IP adresy..... | 8 |
| Adresa služby XML | 8 |
| Validace struktury XML - DTD | 8 |
| POPIS JEDNOTLIVÝCH METOD | 9 |
| PlaceOrder..... | 9 |
| Popis metody | 9 |
| Definice požadavku..... | 10 |
| Definice odpovědi..... | 11 |
| Příklady požadavku a odpovědi – verze 1 (zastaralá)..... | 11 |
| Příklady požadavku a odpovědi – verze 2 (aktuální)..... | 13 |
| GetOrderStatus | 17 |
| Popis metody | 17 |
| Příklad požadavku – verze 1 (zastaralá) | 18 |
| Příklady požadavku – verze 2 (aktuální) | 18 |
| GetDownloadURL..... | 18 |
| Popis metody | 18 |
| Příklady požadavku a odpovědi – verze 1 (zastaralá)..... | 18 |
| Příklady požadavku a odpovědi – verze 2 (aktuální)..... | 19 |

| | |
|---|----|
| Definice odpovědi | 20 |
| GetIframeSessionUrl | 20 |
| Popis metody | 20 |
| Příklad požadavku a odpovědi – verze 1 (zastaralá) | 21 |
| Příklad požadavku a odpovědi – verze 2 (aktuální) | 21 |
| ValidateOrder | 21 |
| Popis metody | 21 |
| Příklad požadavku a odpovědi | 22 |
| IsServiceAvailable | 23 |
| Popis metody | 23 |
| Příklad požadavku a odpovědi | 23 |
| ViewOrderInfo | 23 |
| Popis metody | 23 |
| Příklad požadavku a odpovědi | 23 |
| Definice odpovědi | 26 |
| UpdateOrder | 26 |
| Popis metody | 26 |
| Příklad požadavku a odpovědi | 27 |
| GetProductPTRContent | 27 |
| Popis metody | 27 |
| Příklad požadavku a odpovědi | 27 |
| Definice odpovědi | 28 |
| RedeemVoucher | 29 |
| Popis metody | 29 |
| Příklad požadavku a odpovědi | 29 |
| Kódy odpovědí (společné pro více metod) | 30 |
| Stavové kódy a typy (společné pro více metod) | 31 |
| Stavy objednávky | 31 |

| | |
|---|----|
| Stavy dodávky licenčních klíčů..... | 31 |
| Typy licenčních klíčů | 31 |
| Stavy licenčních klíčů | 32 |
| Typy odkazů u licenčních klíčů..... | 32 |
| Speciální způsob KEY pro některé produkty Microsoft při využívání způsobu PIN | 32 |
| Změna v požadavku PlaceOrder | 33 |
| Změna v odpovědi PlaceOrder..... | 33 |
| NASTAVENÍ A ADMINISTRACE | 33 |
| Přístup k administraci..... | 33 |
| Portál Activate Here pro dodání licenčních klíčů koncovým zákazníkům | 33 |
| Formátování obsahu IFRAME při využití způsobu IFR | 34 |
| HTML výstup – verze 1..... | 35 |
| HTML výstup – verze 2..... | 35 |
| Přehled objednávek a jejich správa..... | 36 |
| DATAPACKY..... | 37 |
| Data o produktech..... | 37 |
| SEZNAMY | 38 |
| Jazykové verze | 38 |
| HISTORIE ZMĚN | 38 |
| Změny ve verzi 2.1..... | 38 |
| Změny ve verzi 2.2..... | 39 |
| Změny ve verzi 2.3..... | 39 |
| Změny ve verzi 2.4..... | 39 |
| Změny ve verzi 3.0..... | 39 |
| Změny ve verzi 3.1..... | 40 |
| Změny ve verzi 3.2..... | 40 |

ÚVOD

ACTIVATE HERE XML

Activate Here společnosti Tech Data umožňuje v reálném čase objednávat a dodávat licenční klíče k software vybraných výrobců. XML služby Activate Here slouží pro integraci Activate Here přímo do aplikací partnera a poskytují tak online přístup k celému portfoliu software nabízeného prostřednictvím Activate Here.

XML služby Activate Here jsou založeny na systému dotaz/odpověď prostřednictvím HTTP POST, kdy odpověď je poskytována okamžitě. Objednávka licenčního klíče zaslaná přes XML službu je tedy vyřízena ihned - aplikace partnera obdrží odkaz s licenčním klíčem přímo v odpovědi.

MOŽNOSTI INTEGRACE

K dispozici jsou tyto metody služby XML:

1. **PlaceOrder** – uložení nové objednávky
 2. **GetOrderStatus** – zjištění stavu dříve uložené objednávky
 3. **GetDownloadURL** – přehled odkazů ke stažení software k již získaným licenčním klíčům
 4. **GetIframeSessionUrl** – získání URL k IFRAME s licenčním klíčem a odkazem ke stažení
 5. **ValidateOrder** – ověření parametrů objednávky před uložením
 6. **IsServiceAvailable** – ověření dostupnosti Activate Here systému
 7. **ViewOrderInfo** – získání všech dostupných informací o uložené objednávce, včetně historie přístupů ke klíčům, odkazů ke stažení a postupu jejího vyřizování v systému Activate Here
 8. **UpdateOrder** – znovu zaslání emailu, reset hesla, změna emailu asociovaného s objednávkou (způsob STD)
 9. **GetProductPTRContent** – získání informací o produktu pro tisk na účtenku (způsob PIN a PTR)
- RedeemVoucher** – uplatnění PIN kódu pomocí XML služby namísto aktivačního portálu Activate Here

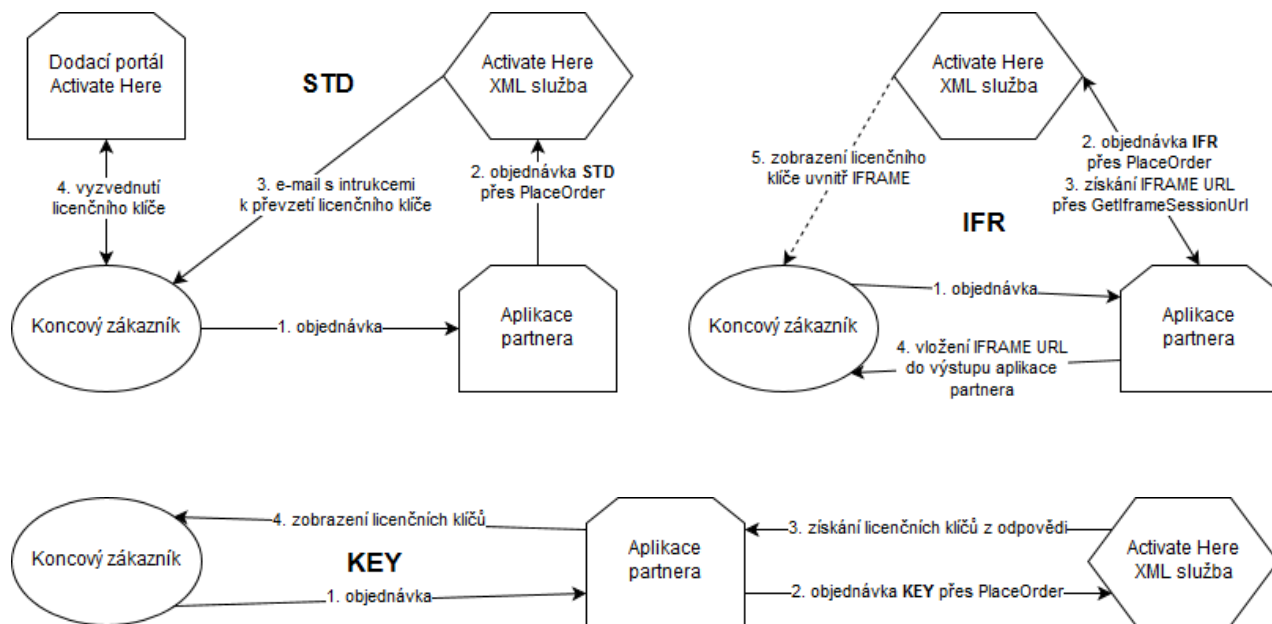
Objednávky mohou být zpracovávány třemi způsoby: standardní metodou (STD) přes dodací portál Activate Here, přímým předáním licenčního klíče aplikaci partnera (přímo (KEY) či přes IFRAME (IFR)) nebo pomocí kódu PIN a dodacího portálu Activate Here (PIN a TEMPPIN/VEAN). Poslední jmenovaný způsob lze zkombinovat se způsobem IFR, v takovém případě je pro předání licenčního klíče namísto dodacího portálu Activate Here využívána aplikace partnera.

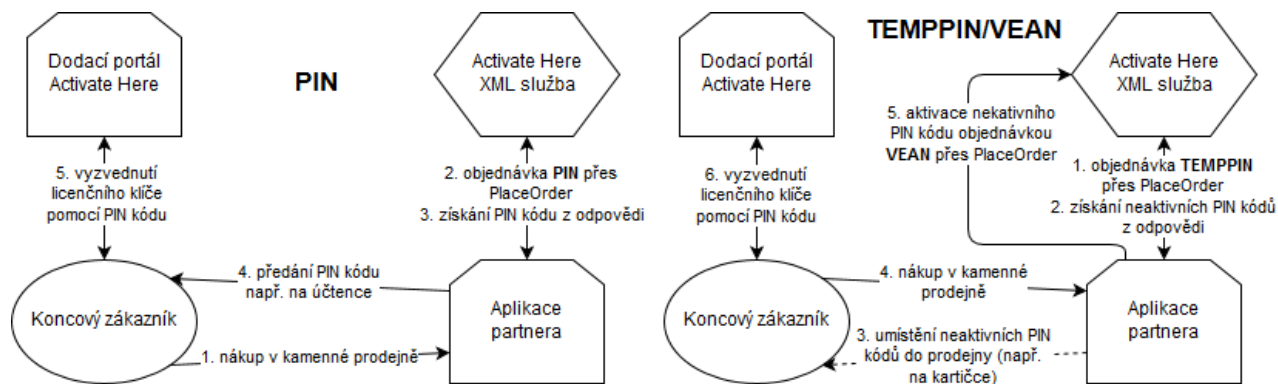
Rozdíly popisuje následující tabulka:

| Způsob | Postup doručení licenčního klíče | Rychlost doručení | Požadavky na zákazníka | Kombinace s IFR |
|------------|---|-------------------|---|-----------------|
| STD | Po přijetí objednávky službou XML je objednávka předána ke standardnímu zpracování, koncový zákazník obdrží email s odkazem na portál Activate Here, kde si může stáhnout software a převzít licenční klíč. Stav objednávky je možné zjistit přes službu XML. | 30 minut | aktivace XML služby Activate Here | nelze |
| IFR | Odkaz na IFRAME s licenčním klíčem a odkazem ke stažení je získán ihned po uložení objednávky zvoláním metody GetIframeSessionUrl. Partner tedy může klíč ihned zobrazit a předat svému koncovému zákazníkovi. | 5 sekund | aktivace XML služby Activate Here, přidělení kreditu pro Activate Here objednávky, podpis smlouvy upravující zacházení s licenčními klíči a související odpovědnost | - |

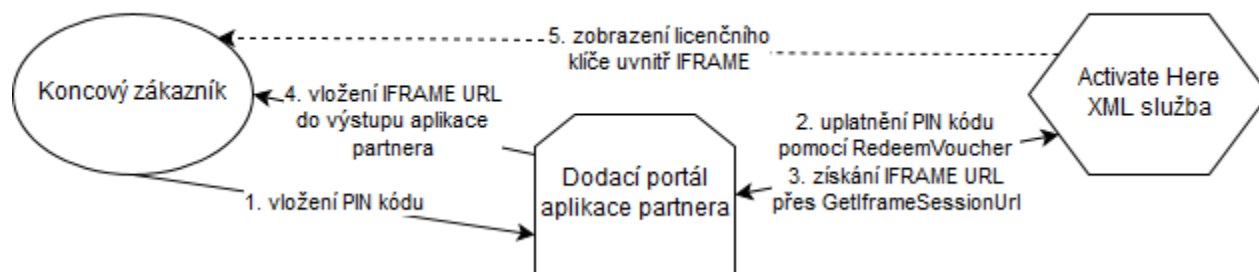
| | | | | |
|---------------------|--|----------|---|-------|
| KEY | Licenční klíče jsou předány přímo v odpovědi služby XML na přijatou objednávku. Aplikace partnera je odpovědná za zacházení s těmito klíči. Dodací portál Activate Here není pro předání klíče koncovému zákazníkovi použit přímo ani nepřímo (IFRAME). | 5 sekund | aktivace XML služby Activate Here, přidělení kreditu pro Activate Here objednávky, podpis smlouvy upravující zacházení s licenčními klíči a související odpovědnost, zákaz nakupování klíčů do zásoby – pouze online objednávky | nelze |
| PIN | Po přijetí objednávky službou XML je ihned vrácen unikátní PIN kód pro koncového zákazníka, který koncový zákazník vloží do portálu Activate Here, kde si může stáhnout software a převzít licenční klíč. Ukončený způsob, bude nahrazen způsobem PTR . | 5 sekund | Aktivace XML služby Activate Here, přidělení kreditu pro Activate Here objednávky | možná |
| TEMPPIN/VEAN | První bezplatnou objednávkou jsou vygenerovány neaktivní PIN kódy (např. pro tisk na kartičky pro prodej z regálu), které jsou pak později (při prodeji koncovému zákazníkovi) další objednávkou aktivovány, následně je koncový zákazník vloží do portálu Activate Here, kde si může stáhnout software a převzít licenční klíč. | 5 sekund | Aktivace XML služby Activate Here, přidělení kreditu pro Activate Here objednávky | možná |

Průběh komunikace jednotlivých způsobů:





PIN nebo TEMPPIN/VEAN v kombinaci s IFR - nahrazení kroku 5. resp 6.



JAK INTEGRACI AKTIVOVAT

Pro aktivaci služby XML Activate Here je potřeba kontaktovat přiděleného obchodníka v Tech Data nebo napsat na adresu ecommerce@techdata.cz. Pro aktivaci jsou nutné následující údaje:

1. Zvolený způsob předávání klíčů (STD, IFR, KEY, PIN nebo TEMPPIN/VEAN, viz. výše)
2. Kontakt na odpovědnou osobu na straně partnera (technický kontakt)
3. IP adresy serverů, které budou ke službě XML přistupovat – testovací i ostré prostředí

Po obdržení uvedených údajů (a podpisu smlouvy v případě způsobu IFR) bude partnerovi zaslán autentifikační klíč nutný pro využívání služeb XML. K dispozici je testovací prostředí, kde lze integraci vyzkoušet před nasazením do ostrého provozu.

PRODEJ VLASTNÍCH LICENČNÍCH KLÍČŮ PŘES SYSTÉM ACTIVATE HERE

Partneři Tech Data mohou využít Activate Here i pro prodej licenčních klíčů svého vlastního software nebo software společností, se kterými mají přímé obchodní vztahy. Proces prodeje takových licenčních klíčů je téměř stejný jako v případě licenčních klíčů dodávaných Tech Data, drobné odlišnosti jsou popsány v samostatné dokumentaci, která je k dispozici na vyžádání.

Tento režim Activate Here je nazýván „Tenant model“. Licenční klíče do systému dodává náš partner a současně určuje i jejich parametry a cenu. Objednávky těchto licenčních klíčů existují pouze v rámci Activate Here a nejsou ze strany Tech Data fakturovány ani nijak dále zpracovávány. Zjednodušeně řečeno jde o pronájem systému Activate Here partnerovi pro jeho vlastní potřebu.

VAROVÁNÍ – PODVODNÉ OBJEDNÁVKY



Licenční klíče, které jsou zajímavé nejen pro český trh, ale i evropský či celosvětový (např. Xbox, hry – obecně nelokalizované produkty) jsou často terčem podvodných objednávek pomocí ukradených údajů platebních karet. Služba XML Activate Here nemá žádné možnosti, jak takové objednávky odhalit a proto je vyřídí stejně jako jakékoliv jiné objednávky předané partnerem. Je tedy odpovědnost partnera minimalizovat rizika plynoucí z takové činnosti. Dodané licenční klíče ve většině případů nelze zpětně rušit či vracet.

Doporučujeme pro tyto produkty zavést **co nejpřísnější podmínky pro objednávání** (pouze karty chráněné systémy jako je 3Dsecure, omezení na četnost objednávek a počet kusů v objednávce), případně zavést dodatečné ověřování takových objednávek.

KOMUNIKACE

Služba XML Activate Here je postavena na standardu XML předávaného prostřednictvím HTTP POST přes zabezpečený (SSL) server. XML data předávaná službě musí být validní, jinak bude požadavek odmítnut. Pro validaci struktury dat poskytujeme ke všem metodám DTD.

AUTENTIFIKACE A IP ADRESY

Při každém volání služby XML je nutné v XML datech uvádět autentifikační klíč, který bude partnerovi předán po úspěšném dokončení aktivace služby XML Activate Here. Tento klíč je unikátní pro každého partnera a měl by být dostatečně chráněn proti zneužití.

Při přístupu ke službě XML je také ověřována IP adresa serveru partnera – ta musí odpovídat IP adrese nebo rozsahu uvedenému partnerem při aktivaci služby XML.

ADRESA SLUŽBY XML

Služba XML Activate Here je dostupná na těchto adresách:

Testovací prostředí : <https://services.quality-activate-here.com/OrderService.aspx>

Ostré prostředí : <https://services.activate-here.com/OrderService.aspx>

VALIDACE STRUKTURY XML - DTD

Strukturu odesílaných XML dat lze validovat prostřednictvím připravených DTD souborů, které jsou k dispozici ke stažení na těchto adresách:

Testovací prostředí:

<https://services.quality-activate-here.com/DTD/OrderRequest.dtd>

<https://services.quality-activate-here.com/DTD/OrderStatusRequest.dtd>

<https://services.quality-activate-here.com/DTD/DownloadURLRequest.dtd>

Ostré prostředí :

<https://services.activate-here.com/DTD/OrderRequest.dtd>

<https://services.activate-here.com/DTD/OrderStatusRequest.dtd>

<https://services.activate-here.com/DTD/DownloadURLRequest.dtd>

POPIS JEDNOTLIVÝCH METOD

PLACEORDER

POPIS METODY

1. Tato metoda umožňuje zadávání nových objednávek do systému Activate Here.
2. Požadavkem jsou údaje o koncovém zákazníkovi a položkách objednávky
3. Odpovědí je stav zpracování objednávky a její číslo (pro použití v dalších metodách)
4. V případě použití způsobů (**RequestType**) **PIN** a **TEMPPIN** bude odpověď obsahovat element **<Vouchers>**, ve kterém budou uvedeny PIN kódy pro každý kus objednaného produktu (1 kus = 1 PIN kód). PIN kódy jsou uvedeny v elementu **<PinCode>**. Tento PIN kód slouží koncovému zákazníkovi pro převzetí software na dodacím portálu Activate Here, měl by tedy být předán na účtence nebo podobným způsobem.
5. V případě použití způsobu **KEY** bude odpověď obsahovat element **<ActivationKeys>**, který bude obsahovat jednotlivé klíče (elementy **<Key>**). U každého z klíčů může být i element **<RedeemURL>**, který obsahuje odkaz na aktivaci daného klíče. Dále může být přítomný element **<URLS>**, který k danému řádku objednávky obsahuje různé odkazy (ke stažení, dokumentace, podpora...). Typ odkazu je definován elementem **<Type>**. Typy odkazů jsou uvedeny [zde](#).
6. Dalším specifickým elementem pro způsoby (**RequestType**) **PIN** a **TEMPPIN** je **<PTR>**, který může obsahovat stejné údaje jako odpověď metody [GetProductPTRContent](#).
7. V případě použití způsobu (**RequestType**) **TEMPPIN** je odpověď vrácena s nulovou hodnotou elementu **<OrderReferenceNo>**, protože poskytnuté PIN kódy jsou neaktivní – tyto kódy nejsou fakturovány. Jejich aktivaci je třeba provést dalším voláním PlaceOrder způsobem (**RequestType**) **VEAN**. Pro další zpracování je klíčové uložit nejen hodnoty elementu **<PinCode>**, ale i **<VoucherEAN>**, jehož hodnota je potřeba pro aktivování a případné uplatnění daného PIN kódu.

8. Požadavek způsobem (**RequestType**) **VEAN** musí navíc obsahovat element **<VoucherEAN>**, který definuje aktivovaný PIN kód. Elementy **<DistributorItemIdentifier>**, **<ManufacturerItemIdentifier>**, **<Quantity>** a **<Price>** musí být prázdné.
9. Požadavek způsobem **VEAN** může být volán pouze na PIN kódy získané voláním způsobem **TEMPPIN**.
10. Důrazně doporučujeme **nepřekračovat celkové maximální množství objednávaných klíčů 100 kusů** na objednávku. Při vyšším počtu klíčů roste riziko překročení časových limitů na straně Activate Here a/nebo dodavatelů.

DEFINICE POŽADAVKU

1. Každý požadavek musí obsahovat jen jeden element **<Order>**
2. Musí existovat přesně jeden **<Head>** element uvnitř **<Order>**

| Xml Element / Atribut | Datový typ | Maximální délka | Povinný (hodnota) | Popis |
|-------------------------------------|------------|-----------------|-------------------|--|
| RequestType | String | 10 | Ano | Musí být jedna z těchto možností: <ol style="list-style-type: none"> 1. STD 2. IFR 3. KEY 4. PIN 5. TEMPPIN 6. VEAN více informací zde . |
| AuthorisationCode | String | 36 | Ano | Autentifikační klíč poskytnutý partnerovi |
| CustomerPurchaseOrder | String | 36 | Ano | Označení objednávky partnera, musí být unikátní. Bude vidět na faktuře Tech Data. |
| CustomerIdentificationNumber | String | 10 | Ano | Zákaznické číslo partnera v Tech Data |
| CountryCode | String | 4 | Ano | Kód země partnera: <ol style="list-style-type: none"> 1. 0044 pro Českou republiku 2. 0048 pro Slovenskou republiku |
| Culture (pouze pro verzi 2) | String | 5 | Ano | Označení jazykové verze dle tabulky . |
| CurrencyCode | String | 4 | Ano | Měna objednávky: <ol style="list-style-type: none"> 1. CZK pro Českou republiku 2. EUR pro Slovenskou republiku |
| Date | String | 8 | Ano | Datum objednávky ve formátu YYYYMMDD |
| TransactionId | String | 36 | Ano | Unikátní ID transakce / požadavku. Toto ID je používáno pro identifikace každé transakce, odpovědi jej vždy budou obsahovat. |

Poznámka: všechny elementy musí v XML být uvedené, sloupec Povinný se vztahuje pouze k jejich hodnotám

1. Musí existovat přesně jeden **<Body>** element uvnitř **<Order>**.
2. Musí existovat nejméně jeden **<Line>** element uvnitř **<Body>**.

| Xml Element / Atribut | Datový typ | Maximální délka | Povinný (hodnota) | Popis |
|-----------------------|------------|-----------------|-------------------|-------|
|-----------------------|------------|-----------------|-------------------|-------|

| | | | | |
|--|---------|-----|------------------------|---|
| ID | Int | | Ano | Identifikátor řádku, musí být unikátní v rámci objednávky. |
| DistributorItemIdentifier | String | 10 | Ano (mimo VEAN) | Číslo produktu dle Tech Data. |
| ManufacturerItemIdentifier | String | 50 | Ano (mimo VEAN) | Označení výrobce (P/N) produktu. |
| VoucherEAN | String | 16 | Ne (ano při VEAN) | EAN aktivovaného PIN kódu, pouze pro způsob VEAN. |
| Quantity | Int | | Ano (mimo VEAN) | Objednávané množství licenčních klíčů. Objednávky nad 10 kusů vyžadují manuální schválení Tech Data, nebudou tedy automaticky zpracovány. |
| Price | Decimal | | Ne | Pokud je cena zadána, musí odpovídat ceně v systému Tech Data, jinak objednávka nebude zpracována. |
| EndUserDetail > FirstName | String | 150 | Ne | Jméno koncového zákazníka |
| EndUserDetail > LastName | String | 150 | Ne | Příjmení koncového zákazníka |
| EndUserDetail > EmailAddress | String | 255 | Ne / Ano v případě STD | E-mailová adresa koncového zákazníka – nutná pro doručení licenčního klíče v případě STD. |

Poznámka: všechny elementy musí v XML být uvedené, sloupec Povinný se vztahuje pouze k jejich hodnotám

DEFINICE ODPOVĚDI

| Parametr | Datový typ | Popis |
|-------------------------|------------|---|
| Acknowledged | Int | 0 = Success, 1 = Failure |
| Acknowledge | String | Success nebo Failure |
| TransactionId | String | ID transakce, které bylo předáno v požadavku |
| OrderReferenceNo | String | Číslo objednávky Tech Data, pokud byla objednávka úspěšně vytvořena |
| ResponseCode | Int | Odpovědní kód pro případ Success nebo Failure, popis kódů zde |
| ResponseMessage | String | Další zpráva odpovědi |
| OrderStatus | String | Stav objednávky, popis stavů zde |
| DeliveryStatus | String | Stav dodávky licenčních klíčů, popis stavů zde |
| ProductTypeId | Int | Typ licenčního klíče, popis typů zde |
| ProductType | String | Typ licenčního klíče, popis typů zde |
| LineStatus | String | Stav dodávky licenčních klíčů |

PŘÍKLADY POŽADAVKU A ODPOVĚDI – VERZE 1 (ZASTARALÁ)

Požadavek:

```
<?xml version="1.0" encoding="utf-8" ?>
<!DOCTYPE OrderRequest SYSTEM "zde je adresa odpovídajícího DTD">
<OrderRequest RequestType="IFR">
  <Order>
    <Head>
      <AuthorisationCode>xxx</AuthorisationCode>
      <CustomerPurchaseOrder>xxx</CustomerPurchaseOrder >
    </Head>
  </Order>
</OrderRequest>
```

```
<CustomerIdentificationNumber>123456</CustomerIdentificationNumber>
<CountryCode>0044</CountryCode>
<CurrencyCode>CZK</CurrencyCode>
<Date>20121117</Date>
<TransactionID>65656cdscdxc8676767d67c7dcsc67d</TransactionID>
</Head>
<Body>
  <Line ID="1">
    <DistributorItemIdentifier>123456</DistributorItemIdentifier>
    <ManufacturerItemIdentifier>AB-123CD</ManufacturerItemIdentifier>
    <Quantity>1</Quantity>
    <Price></Price>
    <EndUserDetail>
      <FirstName></FirstName>
      <LastName></LastName>
      <EmailAddress></EmailAddress>
    </EndUserDetail>
  </Line>
  <Line ID="2">
    <DistributorItemIdentifier>987654</DistributorItemIdentifier>
    <ManufacturerItemIdentifier>AB-456CD</ManufacturerItemIdentifier>
    <Quantity>1</Quantity>
    <Price></Price>
    <EndUserDetail>
      <FirstName></FirstName>
      <LastName></LastName>
      <EmailAddress></EmailAddress>
    </EndUserDetail>
  </Line>
</Body>
</Order>
</OrderRequest>
```

Odpověď:

```
<?xml version="1.0" encoding="utf-8" ?>
<OrderResponse>
  <Acknowledge>Success</Acknowledge>
  <TransactionId>65656cdscdxc8676767d67c7dcsc67d</TransactionId>
  <OrderReferenceNo>V0000055</OrderReferenceNo>
  <ResponseCode>3002</ResponseCode>
  <ResponseMessage> </ResponseMessage>
  <OrderLines>
    <Line>
      <OrderlineReferenceNo>1</OrderlineReferenceNo>
      <DistributorItemIdentifier>123456</DistributorItemIdentifier>
      <ManufacturerItemIdentifier>AB-123CD</ManufacturerItemIdentifier>
      <Quantity>1</Quantity>
    </Line>
    <Line>
      <OrderlineReferenceNo>2</OrderlineReferenceNo>
      <DistributorItemIdentifier>987654</DistributorItemIdentifier>
      <ManufacturerItemIdentifier>AB-456CD</ManufacturerItemIdentifier>
      <Quantity>1</Quantity>
    </Line>
  </OrderLines>
</OrderResponse>
```

Pokud byl zvolen způsob **PIN** bude odpověď navíc obsahovat:

```
<Vouchers>
  <Voucher>
    <ProductEAN />
    <VoucherEAN>IY241K5FAH7CT9P0</VoucherEAN>
    <PinCode>WPX9-KLXC-U94A-H5P2</PinCode>
  </Voucher>
  <Voucher>
    <ProductEAN />
    <VoucherEAN>YB361K6GAH7CT4PA</VoucherEAN>
    <PinCode>XR8-FH25-U41F-XF5E</PinCode>
  </Voucher>
</Vouchers>
```

PŘÍKLADY POŽADAVKU A ODPOVĚDI – VERZE 2 (AKTUÁLNÍ)

Požadavek (mimo VEAN):

```
<?xml version="1.0" encoding="utf-8" ?>
<OrderRequest RequestType="IFR" MessageVersion="2.0">
  <Order>
    <Head>
      <AuthorisationCode>xxx</AuthorisationCode>
      <CustomerIdentificationNumber>123456</CustomerIdentificationNumber>
      <CountryCode>0044</CountryCode>
      <Culture>cs-CZ</Culture>
      <CurrencyCode>CZK</CurrencyCode>
      <Date>20121117</Date>
      <TransactionId>65656cdscdxcd8676767d67c7dcsc67d</TransactionId>
      <CustomerPurchaseOrder>xxx</CustomerPurchaseOrder>
    </Head>
    <Body>
      <Line ID="1">
        <DistributorItemIdentifier>123456</DistributorItemIdentifier>
        <ManufacturerItemIdentifier>AB-123CD</ManufacturerItemIdentifier>
        <Quantity>1</Quantity>
        <Price></Price>
        <EndUserDetail>
          <FirstName></FirstName>
          <LastName></LastName>
          <EmailAddress></EmailAddress>
        </EndUserDetail>
      </Line>
      <Line ID="2">
        <DistributorItemIdentifier>987654</DistributorItemIdentifier>
        <ManufacturerItemIdentifier>AB-456CD</ManufacturerItemIdentifier>
        <Quantity>1</Quantity>
        <Price></Price>
        <EndUserDetail>
          <FirstName></FirstName>
          <LastName></LastName>
          <EmailAddress></EmailAddress>
        </EndUserDetail>
      </Line>
    </Body>
  </Order>
</OrderRequest>
```

Požadavek (pouze VEAN):

```
<?xml version="1.0" encoding="utf-8" ?>
<OrderRequest RequestType="VEAN" MessageVersion="2.0">
  <Order>
    <Head>
      <AuthorisationCode>xxx</AuthorisationCode>
      <CustomerIdentificationNumber>123456</CustomerIdentificationNumber>
      <CountryCode>0044</CountryCode>
      <Culture>cs-CZ</Culture>
      <CurrencyCode>CZK</CurrencyCode>
      <Date>20121117</Date>
      <TransactionId>65656cdscdxc8676767d67c7dc7dc67d</TransactionId>
      <CustomerPurchaseOrder>xxx</CustomerPurchaseOrder>
    </Head>
    <Body>
      <Line ID="1">
        <DistributorItemIdentifier></DistributorItemIdentifier>
        <ManufacturerItemIdentifier></ManufacturerItemIdentifier>
        <VoucherEAN>EB7ADMY9FDN94RRA</VoucherEAN>
        <Quantity></Quantity>
        <Price></Price>
        <EndUserDetail>
          <FirstName></FirstName>
          <LastName></LastName>
          <EmailAddress></EmailAddress>
        </EndUserDetail>
      </Line>
    </Body>
  </Order>
</OrderRequest>
```

Odpověď pro způsoby STD a IFR:

```
<?xml version="1.0" encoding="utf-8" ?>
<OrderResponse MessageVersion="2.0">
  <AcknowledgeId>1</AcknowledgeId>
  <Acknowledge>Success</Acknowledge>
  <TransactionId>65656cdscdxc8676767d67c7dc7dc67d</TransactionId>
  <OrderReferenceNo>V0000055</OrderReferenceNo>
  <CustomerPurchaseOrder>xxx</CustomerPurchaseOrder>
  <ResponseCode>3002</ResponseCode>
  <ResponseMessage>Delivered</ResponseMessage>
  <OrderStatus>Delivered</OrderStatus>
  <DeliveryStatus>Email Sent</DeliveryStatus>
  <OrderLines>
    <Line ID="1">
      <OrderlineReferenceNo> 0EB8922E-3B3A-4E4F-83BD-426BCBDF2C87</OrderlineReferenceNo>
      <EndUserDetail>
        <EmailAddress>uzivatel@domena.cz</EmailAddress>
      </EndUserDetail>
      <ProductId>2</ProductId>
      <ProductType>KeyAndInjectedUrl</ProductType>
      <DistributorItemIdentifier>123456</DistributorItemIdentifier>
      <ManufacturerItemIdentifier>AB-123CD</ManufacturerItemIdentifier>
      <Quantity>1</Quantity>
      <DeliveredQuantity>1</DeliveredQuantity>
      <LineStatus>Delivered</LineStatus>
    </Line>
```

```
</OrderLines>
</OrderResponse>
```

Odpověď pro způsob KEY:

```
<?xml version="1.0" encoding="utf-8" ?>
<OrderResponse MessageVersion="2.0">
  <AcknowledgeId>1</AcknowledgeId>
  <Acknowledge>Success</Acknowledge>
  <TransactionId>65656cdscdxc8676767d67c7dcsc67d</TransactionId>
  <OrderReferenceNo>V0000055</OrderReferenceNo>
  <CustomerPurchaseOrder>xxx</CustomerPurchaseOrder>
  <ResponseCode>3002</ResponseCode>
  <ResponseMessage>Delivered</ResponseMessage>
  <OrderStatus>Delivered</OrderStatus>
  <DeliveryStatus>Activation Key Via X M L</DeliveryStatus>
  <OrderLines>
    <Line ID="1">
      <OrderlineReferenceNo> 0EB8922E-3B3A-4E4F-83BD-426BCBDF2C87</OrderlineReferenceNo>
      <EndUserDetail>
        <EmailAddress>uzivatel@domena.cz</EmailAddress>
      </EndUserDetail>
      <ProductTypeId>2</ProductTypeId>
      <ProductType>KeyAndInjectedUrl</ProductType>
      <DistributorItemIdentifier>123456</DistributorItemIdentifier>
      <ManufacturerItemIdentifier>AB-123CD</ManufacturerItemIdentifier>
      <Quantity>1</Quantity>
      <DeliveredQuantity>1</DeliveredQuantity>
      <LineStatus>Delivered</LineStatus>
      <ActivationKeys>
        <ActivationKey>
          <RedeemURL>https://setup.officeppe.com/?token=EiWyiwIi...</RedeemURL>
          <Key Type="PIN">XRHJF-BKQPY-DFHGM-6D7WC-7VB4H</Key>
        </ActivationKey>
      </ActivationKeys>
      <URLS>
        <URL>
          <Type>Instruction</Type>
          <Label>Download and install or reinstall Office 365 or Office 2016 on your PC or
Mac</Label>
          <Size>0.00 MB</Size>
          <URL Expires="">https://support.office.com/en-gb/article/Download-and-install-
or-reinstall-Office-365-or-Office-2016-on-your-PC-or-Mac-4414eaaf-0478-48be-9c42-
23adc4716658?ui=en-US&rs=en-GB&ad=GB</URL>
          <Platforms />
        </URL>
        <URL>
          <Type>TrainingAndVideo</Type>
          <Label>Get started - What is Office 365?</Label>
          <Size>0.00 MB</Size>
          <URL Expires="">https://support.office.com/en-gb/article/What-is-Office-365-
847caf12-2589-452c-8aca-1c009797678b?ui=en-US&rs=en-GB&ad=GB</URL>
          <Platforms />
        </URL>
        <URL>
          <Type>TrainingAndVideo</Type>
          <Label>Office Training Center</Label>
          <Size>0.00 MB</Size>
```

```

        <URL Expires="">https://support.office.com/en-gb/article/Office-Training-Center-
b8f02f81-ec85-4493-a39b-4c48e6bc4bf?ui=en-US&rs=en-GB&ad=GB</URL>
        <Platforms />
    </URL>
    <URL>
        <Type>Support</Type>
        <Label>Troubleshoot installing Office 365, Office 2016, and Office 2013</Label>
        <Size>0.00 MB</Size>
        <URL Expires="">https://support.office.com/en-gb/article/Troubleshoot-
installing-Office-365-Office-2016-and-Office-2013-35ff2def-e0b2-4dac-9784-
4cf212c1f6c2?ui=en-US&rs=en-GB&ad=GB</URL>
        <Platforms />
    </URL>
</URLS>
</Line>
</OrderLines>
</OrderResponse>

```

Odpověď pro způsob PIN a TEMPPIN:

```

<?xml version="1.0" encoding="utf-8" ?>
<OrderResponse MessageVersion="2.0">
    <AcknowledgeId>1</AcknowledgeId>
    <Acknowledge>Success</Acknowledge>
    <TransactionId>65656cdscdxc8676767d67c7dcsc67d</TransactionId>
    <OrderReferenceNo>V0000055</OrderReferenceNo>
    <CustomerPurchaseOrder>xxx</CustomerPurchaseOrder>
    <ResponseCode>3002</ResponseCode>
    <ResponseMessage>Delivered</ResponseMessage>
    <OrderStatus>Delivered</OrderStatus>
    <DeliveryStatus>Pin Code Delivered</DeliveryStatus>
    <OrderLines>
        <Line ID="1">
            <OrderlineReferenceNo> 0EB8922E-3B3A-4E4F-83BD-426BCBDF2C87</OrderlineReferenceNo>
            <EndUserDetail>
                <EmailAddress>uzivatel@domena.cz</EmailAddress>
            </EndUserDetail>
            <ProductTypeId>2</ProductTypeId>
            <ProductType>KeyAndInjectedUrl</ProductType>
            <DistributorItemIdentifier>123456</DistributorItemIdentifier>
            <ManufacturerItemIdentifier>AB-123CD</ManufacturerItemIdentifier>
            <PTR>
                <Content ContentCode="ProductName" ContentName="Product Name" IsMandatory="true"
SortOrder="2"><![CDATA[Microsoft test product]]></Content>
                <Content ContentCode="ActivationSteps" ContentName="Activation Steps"
IsMandatory="true" SortOrder="0"><![CDATA[This is key inject url product. Click on the
redemption url and it would take you to the activation site.]]></Content>
                <Content ContentCode="ReturnPolicy" ContentName="Return Policy" IsMandatory="true"
SortOrder="0"><![CDATA[this is the return policy]]></Content>
                <Content ContentCode="AdvisoryEmail" ContentName="Advisory Email"
IsMandatory="false" SortOrder="0"><![CDATA[This is advisory email]]></Content>
                <Content ContentCode="ReceiptNotReplaceable" ContentName="Receipt not replaceable"
IsMandatory="false" SortOrder="0"><![CDATA[This is receipt info]]></Content>
                <Content ContentCode="ExtraTextField" ContentName="Extra Text Field"
IsMandatory="false" SortOrder="0"><![CDATA[some extended text]]></Content>
                <Content ContentCode="BrandLogo" ContentName="Brand Logo" IsMandatory="false"
SortOrder="999"><![CDATA[https://assets1.integration-activate-
here.com/VikingCDN/reseller/93940940-f326-414f-87d9-130202a9aac3.png]]></Content>
            </PTR>
        </Line>
    </OrderLines>
</OrderResponse>

```



```
<Quantity>3</Quantity>
<DeliveredQuantity>3</DeliveredQuantity>
<LineStatus>Delivered</LineStatus>
<Vouchers>
  <Voucher>
    <VoucherEAN>IY241K5FAH7CT9P0</VoucherEAN>
    <PinCode>WPX9-KLXC-U94A-H5P2</PinCode>
  </Voucher>
  <Voucher>
    <VoucherEAN>YB361K6GAH7CT4PA</VoucherEAN>
    <PinCode>XRX8-FH25-U41F-XF5E</PinCode>
  </Voucher>
  <Voucher>
    <VoucherEAN>YD511K6GAH7S41PA</VoucherEAN>
    <PinCode>SDSD-DDS4-SAS2-776A</PinCode>
  </Voucher>
</Vouchers>
</Line>
</OrderLines>
</OrderResponse>
```

Odpověď pro způsob VEAN:

```
<?xml version="1.0" encoding="utf-8" ?>
<OrderResponse MessageVersion="2.0">
  <AcknowledgeId>1</AcknowledgeId>
  <Acknowledge>Success</Acknowledge>
  <TransactionId>65656cdscdxc86767d67c7dcsc67d</TransactionId>
  <OrderReferenceNo>V0000055</OrderReferenceNo>
  <CustomerPurchaseOrder>xxx</CustomerPurchaseOrder>
  <ResponseCode>3002</ResponseCode>
  <ResponseMessage>Delivered</ResponseMessage>
  <OrderStatus>Delivered</OrderStatus>
  <DeliveryStatus> Pin Code Delivered</DeliveryStatus>
  <OrderLines>
    <Line ID="1">
      <VoucherEAN>EB7ADMY9FDN94RRA</VoucherEAN>
      <OrderlineReferenceNo> 0EB8922E-3B3A-4E4F-83BD-426BCBDF2C87</OrderlineReferenceNo>
      <EndUserDetail>
        <EmailAddress>uzivatel@domena.cz</EmailAddress>
      </EndUserDetail>
      <ProductTypeId>2</ProductTypeId>
      <ProductType>KeyAndInjectedUr1</ProductType>
      <DistributorItemIdentifier>123456</DistributorItemIdentifier>
      <ManufacturerItemIdentifier>AB-123CD</ManufacturerItemIdentifier>
      <Quantity>1</Quantity>
      <DeliveredQuantity>1</DeliveredQuantity>
      <LineStatus>Delivered</LineStatus>
    </Line>
  </OrderLines>
</OrderResponse>
```

GETORDERSTATUS

POPIS METODY

1. Umožňuje zjistit stav dříve uložené objednávky do systému Tech Data.
2. Metoda je užitečná zejména v případech, kdy nedošlo k vyřízení objednávky ihned při jejím uložení, což může nastat v následujících situacích:
 - a. Počet kusů objednávaných licenčních klíčů je vyšší než povolený
 - b. Objedávka byla z nějakého důvodu pozastavena – kreditní blok, nedostupná položka atd.
3. Objedávka lze ověřit pomocí OrderReferenceNo (získáno z odpovědi na PlaceOrder) nebo TransactionId (uvedeno v požadavku na PlaceOrder).

PŘÍKLAD POŽADAVKU – VERZE 1 (ZASTARALÁ)

```
<?xml version="1.0" encoding="utf-8" ?>
<OrderStatusRequest>
  <AuthorisationCode>xxx</AuthorisationCode>
  <CustomerIdentificationNumber>123456</CustomerIdentificationNumber>
  <CountryCode>0044</CountryCode>
  <OrderReferenceNo>V0000055</OrderReferenceNo>
  <TransactionId>XYZ123</TransactionId>
</OrderStatusRequest>
```

PŘÍKLADY POŽADAVKU – VERZE 2 (AKTUÁLNÍ)

```
<?xml version="1.0" encoding="utf-8" ?>
<OrderStatusRequest MessageVersion="2.0">
  <AuthorisationCode>xxx</AuthorisationCode>
  <CustomerIdentificationNumber>123456</CustomerIdentificationNumber>
  <CountryCode>0044</CountryCode>
  <OrderReferenceNo>V0000055</OrderReferenceNo>
  <TransactionId>XYZ123</TransactionId>
</OrderStatusRequest>
```

Odpověď metody je stejná jako v případě OrderRequest.

GETDOWNLOADURL

POPIS METODY

1. Metoda poskytuje odkaz ke stažení software pro řádek objednávky zadaný v požadavku identifikovaný pomocí `<OrderReferenceNo>` a `<OrderlineReferenceNo>` z odpovědi na PlaceOrder.
2. U produktů, které obsahují licenční klíč v URL (KeyAndInjectedURL) není možné tuto metodu použít.

PŘÍKLADY POŽADAVKU A ODPOVĚDI – VERZE 1 (ZASTARALÁ)

Požadavek:

```
<?xml version="1.0" encoding="utf-8" ?>
<DownloadURLRequest>
  <AuthorisationCode>xxx</AuthorisationCode>
  <CustomerIdentificationNumber>123456</CustomerIdentificationNumber>
  <CountryCode>0044</CountryCode>
  <OrderReferenceNo>V0000055</OrderReferenceNo>
```

```
<OrderlineReferenceNo>yyy</OrderlineReferenceNo>  
</DownloadURLRequest>
```

Odpověď:

PŘÍKLAD 1

```
<?xml version="1.0" encoding="iso-8859-1" ?>  
<OrderResponse>  
  <Acknowledge>Success</Acknowledge>  
  <OrderReferenceNo>V0000055</OrderReferenceNo>  
  <ResponseCode>0</ResponseCode>  
  <ResponseMessage>None</ResponseMessage>  
  <URLS>  
    <x32>download url</x32>  
    <x64>download url</x64>  
  </URLS>  
</OrderResponse>
```

PŘÍKLAD 2

```
<?xml version="1.0" encoding="iso-8859-1" ?>  
<OrderResponse>  
  <Acknowledge>Success</Acknowledge>  
  <OrderReferenceNo>V0000055</OrderReferenceNo>  
  <ResponseCode>0</ResponseCode>  
  <ResponseMessage>None</ResponseMessage>  
  <URLS>  
    <URL>download url</URL>  
  </URLS>  
</OrderResponse>
```

PŘÍKLADY POŽADAVKU A ODPOVĚDI – VERZE 2 (AKTUÁLNÍ)

Požadavek:

```
<?xml version="1.0" encoding="utf-8" ?>  
<DownloadURLRequest MessageVersion="2.0">  
  <TenantId></TenantId>  
  <AuthorisationCode>xxx</AuthorisationCode>  
  <CustomerIdentificationNumber>123456</CustomerIdentificationNumber>  
  <CountryCode>0044</CountryCode>  
  <Culture>cs-CZ</Culture>  
  <OrderReferenceNo>V0000055</OrderReferenceNo>  
  <OrderlineReferenceNo>yyy</OrderlineReferenceNo>  
</DownloadURLRequest>
```

Odpověď:

```
<?xml version="1.0" encoding="utf-8" ?>  
<DownloadURLResponse MessageVersion="2.0">  
  <AcknowledgeId>1</AcknowledgeId>  
  <Acknowledge>Success</Acknowledge>  
  <OrderReferenceNo>V000047141</OrderReferenceNo>  
  <ResponseCode>0</ResponseCode>  
  <ResponseMessage>None, </ResponseMessage>  
  <URLS>
```

```

<URL>
  <Type>Install</Type>
  <Label>Install</Label>
  <Size>10,00 MB</Size>
  <URL Expires="">http://www.google.com</URL>
  <Platforms>
    <Platform Description="windows" Icon="https://assets1.integration-activate-
here.com/public/windows.png" />
  </Platforms>
</URL>
<URL>
  <Type>Install</Type>
  <Label>Test</Label>
  <Size>9,00 MB</Size>
  <URL Expires="">http://www.google.com</URL>
  <Platforms>
    <Platform Description="windows" Icon="https://assets1.integration-activate-
here.com/public/windows.png" />
  </Platforms>
</URL>
</URLS>
</DownloadURLResponse>

```

DEFINICE ODPOVĚDI

| Parametr | Datový typ | Popis |
|-----------------|------------|--|
| URL / Type | String | Typ odkazu |
| URL / Label | String | Popis odkazu |
| URL / Size | String | Objem dat ke stažení |
| URL / URL | String | Vlastní odkaz, pokud je uvedeno Expire, má omezenou platnost |
| URL / Platforms | | Platformy, pro které je odkaz relevantní |

GETIFRAMESESSIONURL

POPIS METODY

1. Umožňuje získat aktivační klíče a odkazy ke stažení ke každé řádce již uložené objednávky (**způsobem IFR**). Údaje jsou obvykle dostupné během pár desítek sekund po uložení objednávky.
2. Aby partner mohl ve svých aplikacích přímo zobrazovat licenční klíče, musel by splňovat řadu bezpečnostních podmínek kladených výrobcí software, proto Tech Data připravila tuto metodu, která umožňuje okamžité zobrazení licenčních klíčů v aplikaci partnera prostřednictvím IFRAME, tedy bez fyzického načtení klíčů do aplikace partnera.
3. Metoda vrací URL do systému Activate Here, které pomocí IFRAME lze integrovat do aplikace partnera. Obsah URL je pouze aktivační klíč a odkaz ke stažení.
4. URL má platnost 30 minut, po vypršení je nutné metodu zavolat znovu pro získání nového.
5. Do URL je třeba doplnit typ zobrazení, **Key** pro zobrazení licenčního klíče, **URL** pro zobrazení odkazu ke stažení software. Typ zobrazení se doplňuje k parametru **displayType**.
6. K URL je možné přidat volitelný parametr **langCulture** umožňuje změnit jazyk obsahu IFRAME (strandarně je ve výchozím jazyku partnera), seznam povolených hodnot je [zde](#).
7. Formátování (CSS) obsahu IFRAME lze nastavit v administraci Activate Here – popis HTML obsahu IFRAME a možnosti úpravy CSS jsou popsány [zde](#).

PŘÍKLAD POŽADAVKU A ODPOVĚDI – VERZE 1 (ZASTARALÁ)

```
<?xml version="1.0" encoding="utf-8" ?>
<IFrameURLRequest>
  <AuthorisationCode>xxx</AuthorisationCode>
  <OrderReferenceNo>V0000055</OrderReferenceNo>
  <OrderlineReferenceNo>yyy</OrderlineReferenceNo>
</IFrameURLRequest>
```

Odpověď:

```
<?xml version="1.0" encoding="utf-8" ?>
<IFrameURLResponse>
  <Acknowledge>Success</Acknowledge>
  <OrderReferenceNo>V0000055</OrderReferenceNo>
  <OrderlineReferenceNo>yyy</OrderlineReferenceNo>
  <ResponseCode>3000</ResponseCode>
  <ResponseMessage>Success</ResponseMessage>
  <IFrameURL>https://www.quality-activate-
here.com/showkey.aspx?sessionId=7dgGTwQNcmLrRDvvgg3bGIDJpiQq0ixJLm3uwsZFICMJREpZG5FCLBwng3Z
XqbKJjpkedSGKvXHoG5x8daQ&amp;displayType=</IFrameURL>
</IFrameURLResponse>
```

PŘÍKLAD POŽADAVKU A ODPOVĚDI – VERZE 2 (AKTUÁLNÍ)

```
<?xml version="1.0" encoding="utf-8" ?>
<IFrameURLRequest MessageVersion="2.0">
  <AuthorisationCode>xxx</AuthorisationCode>
  <OrderReferenceNo>V0000055</OrderReferenceNo>
  <OrderlineReferenceNo>yyy</OrderlineReferenceNo>
</IFrameURLRequest>
```

Odpověď:

```
<?xml version="1.0" encoding="utf-8" ?>
<IFrameURLResponse>
  <Acknowledge>Success</Acknowledge>
  <OrderReferenceNo>V0000055</OrderReferenceNo>
  <OrderlineReferenceNo>yyy</OrderlineReferenceNo>
  <ResponseCode>3000</ResponseCode>
  <ResponseMessage>Success</ResponseMessage>
  <IFrameURL>https://www.quality-activate-
here.com/showkey.aspx?sessionId=7dgGTwQNcmLrRDvvgg3bGIDJpiQq0ixJLm3uwsZFICMJREpZG5FCLBwng3Z
XqbKJjpkedSGKvXHoG5x8daQ&amp;displayType=</IFrameURL>
</IFrameURLResponse>
```

VALIDATEORDER

POPIS METODY

1. Kontroluje dostupnost produktů v objednávce a jejich cenu.

2. Metoda je užitečná v případě, že partner chce mít jistotu úspěšného objednání produktů před vlastním odesláním objednávky
3. Pokud není cena uvedena, nekontroluje se.

PŘÍKLAD POŽADAVKU A ODPOVĚDI

```
<?xml version="1.0" encoding="utf-8" ?>
<OrderValidationRequest RequestType="STD" MessageVersion="2.0">
  <Order>
    <Head>
      <AuthorisationCode>xxx</AuthorisationCode>
      <CustomerIdentificationNumber>123456</CustomerIdentificationNumber>
      <CountryCode>0044</CountryCode>
    </Head>
    <Body>
      <Line>
        <DistributorItemIdentifier>123456</DistributorItemIdentifier>
        <ManufacturerItemIdentifier>AB-123CD</ManufacturerItemIdentifier>
        <Price>1504.35</Price>
      </Line>
    </Body>
  </Order>
</OrderValidationRequest>
```

Odpověď:

Všechny řádky prošly validací

```
<?xml version="1.0" encoding="utf-8" ?>
<OrderValidationResponse>
  <Acknowledge>Success</Acknowledge>
  <ResponseCode>3000</ResponseCode>
  <ResponseMessage>Success</ResponseMessage>
  <OrderLines>
    <Line>
      <DistributorItemIdentifier>123456</DistributorItemIdentifier>
      <ManufacturerItemIdentifier>AB-123CD</ManufacturerItemIdentifier>
    </Line>
  </OrderLines>
</OrderValidationResponse>
```

Všechny řádky neprošly validací

```
<?xml version="1.0" encoding="utf-8" ?>
<OrderValidationResponse>
  <Acknowledge>Failure</Acknowledge>
  <ResponseCode>1020</ResponseCode>
  <ResponseMessage>Validation Failed</ResponseMessage>
  <OrderLines>
    <Line>
      <DistributorItemIdentifier>123456</DistributorItemIdentifier>
      <ManufacturerItemIdentifier>AB-123CD</ManufacturerItemIdentifier>
      <ValidationError>Invalid Products</ValidationError>
    </Line>
  </OrderLines>
</OrderValidationResponse>
```

Některé řádky prošly a některé neprošly validací

```
<?xml version="1.0" encoding="utf-8" ?>
<OrderValidationResponse>
  <Acknowledge>Failure</Acknowledge>
  <ResponseCode>1020</ResponseCode>
  <ResponseMessage>Validation Failed</ResponseMessage>
  <OrderLines>
    <Line>
      <DistributorItemIdentifier>123456</DistributorItemIdentifier>
      <ManufacturerItemIdentifier>AB-123CD</ManufacturerItemIdentifier>
    </Line>
    <Line>
      <DistributorItemIdentifier>789012</DistributorItemIdentifier>
      <ManufacturerItemIdentifier>EF-456GH</ManufacturerItemIdentifier>
      <ValidationError>Invalid Products</ValidationError>
    </Line>
  </OrderLines>
</OrderValidationResponse>
```

ISSERVICEAVAILABLE

POPIS METODY

1. Jednoduchá metoda poskytující kontrolu stavu XML služeb Activate Here.
2. Pokud je vše v pořádku, vrací metoda řetězec „Yes“.

PŘÍKLAD POŽADAVKU A ODPOVĚDI

```
<?xml version="1.0" encoding="utf-8" ?>
<ServiceAvailibilityRequest/>
```

Odpověď:

Yes

VIEWORDERINFO

POPIS METODY

1. Metoda poskytuje detailní informace o objednávce v systému Activate here: stav objednávky, přístupy k objednávce přes dodací portál Activate Here, obsah objednávky, přehled stavu a manipulace s relevantními licenčními klíči, odkazy ke stažení software, historie zpracování v systémech Tech Data.
2. Objednávku lze hledat podle jejího čísla v systému Activate Here (<OrderReferenceNo>), ID transakce vytvořeného při použití PlaceOrder (<TransactionId>) nebo označení objednávky partnera (<CustomerPurchaseOrder>).

PŘÍKLAD POŽADAVKU A ODPOVĚDI

```
<?xml version="1.0" encoding="utf-8"?>
<ViewOrderInfoRequest MessageVersion="2.0">
  <AuthorisationCode>xxx</AuthorisationCode>
  <CustomerIdentificationNumber>123456</CustomerIdentificationNumber>
  <CountryCode>0044</CountryCode>
  <OrderReferenceNo>V000081207</OrderReferenceNo>
  <TransactionId>600a9c3b-7040-4056-a541-7f8fxcgvd45hjj</TransactionId>
  <CustomerPurchaseOrder>fe7d250991104d3db3d1f3120dcf02d8</CustomerPurchaseOrder>
</ViewOrderInfoRequest>
```

Odpověď:

```
<?xml version="1.0" encoding="utf-8"?>
<ViewOrderInfoResponse>
  <AcknowledgeId>1</AcknowledgeId>
  <ResellerId>123456</ResellerId>
  <Acknowledge>Success</Acknowledge>
  <TransactionId>600a9c3b-7040-4056-a541-7f8fxcgvd45hjj</TransactionId>
  <OrderReferenceNo>V000081207</OrderReferenceNo>
  <ResponseCode>3000</ResponseCode>
  <ResponseMessage>Success</ResponseMessage>
  <Orders>
    <Order>
      <CustomerPurchaseOrder>fe7d250991104d3db3d1f3120dcf02d8</CustomerPurchaseOrder>
      <OrderStatus>Success</OrderStatus>
      <GhostLogins>
        <GhostLogin Enduser="archit.awasthi@blue-thread.com"
GhostLoginURL="https://www.integration-activate-here.com/gl/home/login/flddf06d-9e4e-407d-
8d8e-3a9d24da18bb/0000325009/archit.awasthi@blue-thread.com/" />
        </GhostLogins>
        <OrderInfoURL URL="https://www.integration-activate-
here.com/gl/home/ordertracking/27324928-45ad-433e-b5d2-abcc0833437b/458731/0014/" />
      <OrderLines>
        <Line ID="10">
          <OrderlineReferenceNo>814B37EC-6C7F-4431-9D51-
69EEFDE3159D</OrderlineReferenceNo>
          <EndUserDetail>
            <EmailAddress>archit.awasthi@blue-thread.com</EmailAddress>
          </EndUserDetail>
          <ProductTypeId>2</ProductTypeId>
          <ProductType>KeyAndInjectedUrl</ProductType>
          <DistributorItemIdentifier>2669472</DistributorItemIdentifier>
          <ManufacturerItemIdentifier>AAA-01148</ManufacturerItemIdentifier>
          <PTRContents>
            <PTRContent Culture="cs-CZ" VendorId="2" ManufPartNo="AAA-01148"
TenantId="TDEMEA" />
          </PTRContents>
          <Quantity>2</Quantity>
          <DeliveredQuantity>2</DeliveredQuantity>
          <LineStatus>Delivered</LineStatus>
          <ActivationKeys>
            <ActivationKey>
```



```
<ReferenceId>1108158</ReferenceId>
<Status>Assigned To End User</Status>
<Status>Activated</Status>
<ViewCount>0</ViewCount>
<ForwardCount>0</ForwardCount>
<EndUserEmail />
<RenewalDate />
<RenewalSKU />
<ForwardLogs>
  <ForwardLog ForwardedBy="archit.awasthi@blue-thread.com"
ForwardedTo="archit.awasthi@blue-thread.com" Created="2015-05-07T15:01:44.533"
Comment="Forwarded" />
</ForwardLogs>
</ActivationKey>
<ActivationKey>
  <ReferenceId>1108243</ReferenceId>
  <Status>Consumed</Status>
  <Status>Activated</Status>
  <ViewCount>2</ViewCount>
  <ForwardCount>1</ForwardCount>
  <EndUserEmail />
  <RenewalDate />
  <RenewalSKU />
  <ForwardLogs>
    <ForwardLog ForwardedBy="archit.awasthi@blue-thread.com"
ForwardedTo="archit.awasthi@blue-thread.com" Created="2015-05-07T15:01:44.533"
Comment="Forwarded" />
    </ForwardLogs>
  </ActivationKey>
</ActivationKeys>
<URLS>
  <URL>
    <Type>Install</Type>
    <Label>Redemption URL</Label>
    <Size>0.00 MB</Size>
    <URL Expires="">http://www.office.com/setup</URL>
    <Platforms />
  </URL>
</URLS>
</Line>
</OrderLines>
<OrderTransactionLogs>
  <OrderTransactionLog Comment="OrderCreation" FromStatus="Open" ToStatus="Open"
Created="2015-05-07T14:56:54.053" CreatedBy="XmlOrderService" />
  <OrderTransactionLog Comment=" " FromStatus="Open" ToStatus="Open" Created="2015-
05-07T14:56:54.057" CreatedBy="XmlOrderService" />
  <OrderTransactionLog Comment=" " FromStatus="Open" ToStatus="Closed"
Created="2015-05-07T14:56:54.877" CreatedBy="post-allocation-status-update" />
  <OrderTransactionLog Comment="Invitation Email sent to archit.awasthi@blue-
thread.com" FromStatus="Closed" ToStatus="Closed" Created="2015-05-07T14:56:55.387"
CreatedBy="EmailInsertion" />
</OrderTransactionLogs>
```

```

    <OrderTransactionLog Comment="DeliveryStatusUpdate" FromStatus="EmailSent"
    ToStatus="EmailSent" Created="2015-05-07T14:56:55.443" CreatedBy="" />
    <OrderTransactionLog Comment="DeliveryStatusUpdate" FromStatus="EmailSent"
    ToStatus="KeyConsumed" Created="2015-05-07T15:00:32.833" CreatedBy="archit.awasthi@blue-
    thread.com" />
    <OrderTransactionLog Comment="Key Forward : Enduser changed from
    archit.awasthi@blue-thread.com to archit.awasthi@blue-thread.com for ref no1108243"
    FromStatus="Closed" ToStatus="Closed" Created="2015-05-07T15:01:44.54"
    CreatedBy="archit.awasthi@blue-thread.com" />
    <OrderTransactionLog Comment="Invitation Email sent to archit.awasthi@blue-
    thread.com" FromStatus="Closed" ToStatus="Closed" Created="2015-05-07T15:01:44.787"
    CreatedBy="EmailInsertion" />
    <OrderTransactionLog Comment="DeliveryStatusUpdate" FromStatus="KeyConsumed"
    ToStatus="KeyConsumed" Created="2015-05-07T15:01:44.813" CreatedBy="archit.awasthi@blue-
    thread.com" />
  </OrderTransactionLogs>
</Order>
</Orders>
</ViewOrderInfoResponse>

```

DEFINICE ODPOVĚDI

| Parametr | Datový typ | Popis |
|-----------------------------|------------|---|
| GhostLogins | | Odkazy na přihlášení do dodacího portálu Activate Here za koncového zákazníka, platnost odkazu je časově omezena |
| OrderInfoURL | String | Odkaz na detailní informace o objednávce dostupný přes web (obdobné informace jako jsou obsaženy v XML odpovědi), platnost odkazu je časově omezena |
| PTRContents | | Textová pole pro tisk na účtenku v případě způsobu PIN |
| ActivationKeys | | Informace o licenčních klíčích pro daný řádek objednávky |
| URLS | | Odkazy ke stažení pro daný řádek objednávky |
| OrderTransactionLogs | | Záznamy o změnách na objednávce |

Poznámka: elementy shodné s odpovědí na PlaceOrder zde nejsou uvedené – mají stejný význam

UPDATEORDER

POPIS METODY

- Metoda umožňuje znovu zaslání úvodního emailu potřebného pro přístup koncového zákazníka na dodací portál Activate Here a převzetí licenčních klíčů objednaných způsobem STD.
- Je také možné změnit emailovou adresu koncového zákazníka asociovanou s touto objednávkou nebo obnovit heslo na dodacím portálu Activate Here, pokud si ho již koncový zákazník vytvořil.
- Objednávku lze identifikovat pomocí jejího čísla v systému Activate Here (<OrderReferenceNo>), ID transakce vytvořeného při použití PlaceOrder (<TransactionId>) nebo označení objednávky partnera (<CustomerPurchaseOrder>)
- Změny, které má metoda provést jsou definovány atributy elementu <Email>.
- Element <NewEmail> je třeba vyplnit pouze pokud je atribut **ChangeEmail** nastaven na 1.

PŘÍKLAD POŽADAVKU A ODPOVĚDI

```
<?xml version="1.0" encoding="utf-8"?>
<UpdateOrderRequest MessageVersion="2.0">
  <AuthorisationCode>xxx</AuthorisationCode>
  <CustomerIdentificationNumber>123456</CustomerIdentificationNumber>
  <CountryCode>0044</CountryCode>
  <OrderReferenceNo>V000081207</OrderReferenceNo>
  <TransactionId>600a9c3b-7040-4056-a541-7f8fxcgvd45hjj</TransactionId>
  <CustomerPurchaseOrder>fe7d250991104d3db3d1f3120dcf02d8</CustomerPurchaseOrder>
  <Email ResendEmail="0" ResetPassword="1" ChangeEmail="1">
    <CurrentEmail>puvodni@email.cz</CurrentEmail>
    <NewEmail>novy@email.cz</NewEmail>
  </Email>
</UpdateOrderRequest>
```

Odpověď:

```
<?xml version="1.0" encoding="utf-8"?>
<UpdateOrderResponse>
  <AcknowledgeId>1</AcknowledgeId>
  <Acknowledge>Success</Acknowledge>
  <TransactionId>600a9c3b-7040-4056-a541-7f8fxcgvd45hjj</TransactionId>
  <OrderReferenceNo>V000081207</OrderReferenceNo>
  <ResponseCode>3000</ResponseCode>
  <ResponseMessage>Success</ResponseMessage>
</UpdateOrderResponse>
```

GETPRODUCTPTRCONTENT

POPIS METODY

1. Metoda vrátí textová pole pro tisk na účtenku pro koncového zákazníka v případě využití způsobu PIN (PTR) nebo TEMPPIN/VEAN.
2. Jedná se o stejný obsah, který je poskytován v odpovědi na metodu PlaceOrder verze 2 – je tedy užitečná pouze v případě využití metody PlaceOrder verze 1 (kde odpověď tato data neobsahuje) nebo pokud je potřeba data získat znovu, nezávisle na metodě PlaceOrder.
3. Požadavek je zasílán na jednotlivý produkt identifikovaný `<ManufacturerItemIdentifier>` dle nebo `<DistributorItemIdentifier>`.

PŘÍKLAD POŽADAVKU A ODPOVĚDI

```
<?xml version="1.0" encoding="utf-8"?>
<ProductPTRRequest MessageVersion="2.0">
  <Head>
    <AuthorisationCode>xxx</AuthorisationCode>
    <CustomerIdentificationNumber>123456</CustomerIdentificationNumber>
```

```

    <CountryCode>0044</CountryCode>
  </Head>
  <Product>
    <LanguageCulture>cs-CZ</LanguageCulture>
    <ManufacturerItemIdentifier>ABC-11111</ManufacturerItemIdentifier>
    <DistributorItemIdentifier></DistributorItemIdentifier>
  </Product>
</ProductPTRRequest>

```

Odpověď:

```

<?xml version="1.0" encoding="utf-8"?>
<ProductPTRResponse>
  <Acknowledge>Success</Acknowledge>
  <ResponseCode>0</ResponseCode>
  <ResponseMessage>None</ResponseMessage>
  <ProductContents>
    <ProductContent ManufacturerItemIdentifier="ABC-11111">
      <Content ContentCode="ProductName" ContentName="Product Name" IsMandatory="true"
SortOrder="2"><![CDATA[Microsoft test product]]></Content>
      <Content ContentCode="ActivationSteps" ContentName="Activation Steps"
IsMandatory="true" SortOrder="0"><![CDATA[This is key inject url prodduct. click on the
redemption url and it would take you to the activation site.]]></Content>
      <Content ContentCode="ReturnPolicy" ContentName="Return Policy" IsMandatory="true"
SortOrder="0"><![CDATA[this is the return policy]]></Content>
      <Content ContentCode="AdvisoryEmail" ContentName="Advisory Email"
IsMandatory="false" SortOrder="0"><![CDATA[This is advisory email]]></Content>
      <Content ContentCode="ReceiptNotReplaceable" ContentName="Receipt not replaceable"
IsMandatory="false" SortOrder="0"><![CDATA[This is reciept]]></Content>
      <Content ContentCode="ExtraTextField" ContentName="Extra Text Field"
IsMandatory="false" SortOrder="0"><![CDATA[some extended text]]></Content>
      <Content ContentCode="BrandLogo" ContentName="Brand Logo" IsMandatory="false"
SortOrder="999"><![CDATA[https://assets1.integration-activate-
here.com/VikingCDN/reseller/93940940-f326-414f-87d9-130202a9aac3.png]]></Content>
    </ProductContent>
  </ProductContents>
</ProductPTRResponse>

```

DEFINICE ODPOVĚDI

| Atribut | Popis |
|--------------------|---|
| ContentCode | ID obsahu |
| ContentName | Textový název obsahu |
| IsMandatory | Definuje, zda je tisk tohoto obsahu povinný nebo ne |
| SortOrder | Definuje pořadí tisku obsahu |

| ContentCode | Popis |
|------------------------|---------------------------------------|
| ProductName | ID obsahu |
| ActivationSteps | Postup pro aktivaci licenčního klíče |
| ReturnPolicy | Pravidla pro vrácení licenčního klíče |
| AdvisoryEmail | Emailová adresa podpory |

| | |
|------------------------------|---|
| ReceiptNotReplaceable | Informace o (ne)nahraditelnosti účtenky |
| ExtraTextField | Doplňkové textové pole |
| BrandLogo | Logo výrobce |

REDEEMVOUCHER

POPIS METODY

1. Metoda slouží k uplatnění PIN kódů získaných způsobem PIN nebo TEMPPIN/VEAN. Uplatněný PIN kód je natrvalo spojen s licenčním klíčem a tento licenční klíč je pak možné získat metodou [GetIframeSessionUrl](#) a zobrazit přímo v aplikaci partnera. Metoda tedy nahrazuje poslední krok způsobů PIN a TEMPPIN/VEAN, při kterém koncový zákazník získává licenční klíč na dodacím porádu Activate Here po zadání svého PIN kódu.
2. Tuto metodu lze využít pouze pokud má partner současně aktivován způsob PIN či TEMPPIN/VEAN a současně IFR. Bez IFR nelze klíč po uplatnění PIN kódu získat.
3. Je-li uplatňován PIN kód získaný způsobem TEMPPIN, uvádí se `<OrderReferenceNo>` získané při aktivaci PIN kódu způsobem VEAN.
4. Identifikaci řádku získanou v odpovědi z elementu `<OrderlineReferenceNo>` je nutné použít při požadavku na metodu [GetIframeSessionUrl](#).

PŘÍKLAD POŽADAVKU A ODPOVĚDI

```
<?xml version="1.0" encoding="utf-8"?>
<VoucherRedemptionRequest MessageVersion="2.0">
  <AuthorisationCode>xxx</AuthorisationCode>
  <CustomerIdentificationNumber>123456</CustomerIdentificationNumber>
  <CountryCode>0044</CountryCode>
  <OrderReferenceNo>V000012345</OrderReferenceNo>
  <VoucherEAN>P5F1IZ9H8YC9ARVP</VoucherEAN>
  <PinCode>XTT3-QX21-16WB-I8XB</PinCode>
  <EndUserDetail>
    <FirstName>Masood</FirstName>
    <LastName>Ahmad</LastName>
    <EmailAddress>masood.ahmad@blue-thread.com</EmailAddress>
  </EndUserDetail>
</VoucherRedemptionRequest>
```

Odpověď:

```
<?xml version="1.0" encoding="utf-8"?>
<VoucherRedemptionResponse>
  <Acknowledge>Success</Acknowledge>
  <OrderReferenceNo>V000012345</OrderReferenceNo>
  <OrderlineReferenceNo>b7c6b458-adb7-4c1b-a5c6-a9763676e158</OrderlineReferenceNo>
  <ResponseCode>3009</ResponseCode>
  <ResponseMessage>Voucher Redeemed</ResponseMessage>
</VoucherRedemptionResponse>
```

KÓDY ODPOVĚDÍ (SPOLEČNÉ PRO VÍCE METOD)

Kódy odpovědí v případě **Success**:

| Kód | Popis |
|------|---|
| 3000 | Úspěch |
| 3001 | Objednávka byla akceptována a zpracovává se |
| 3002 | Objednávka byla úspěšně zpracována a klíče doručeny |
| 3003 | Objednávka čeká na manuální schválení kvůli překročenému limitu počtu kusů |
| 3004 | Objednávka čeká na manuální zpracování kvůli nesouhlasející ceně |
| 3005 | Objednávka byla částečně dodaná (některé klíče byly doručeny) |
| 3006 | Objednávka byla odmítnuta – tento kód se obvykle objeví v případě, že objednávka vyžadovala manuální schválení a to nebylo uděleno. |
| 3007 | PIN kódy byly vygenerovány (TEMPPIN) |
| 3009 | PIN kód byl uplatněn |
| 1035 | Objednávka byla úspěšně zrušena. |

Kódy odpovědí v případě **Failure**:

| Kód | Popis |
|------|---|
| 1004 | ID transakce musí být zadáno. |
| 1005 | ID transakce nesmí být delší než 36 znaků, ideálně by nemělo obsahovat pomlčky a uzivovky. |
| 1006 | ID transakce je duplicitní. |
| 1007 | Autentifikace selhala z jednoho z následujících důvodů: <ol style="list-style-type: none"> 1) Nesprávný autentifikační klíč 2) Nesprávná IP adresa 3) Nesprávné číslo partnera Tech Data |
| 1008 | Nevalidní e-mailová adresa koncového zákazníka |
| 1009 | XML požadavku neprošlo DTD validací |
| 1010 | Partnerský účet je zablokován pro XML objednávky. |
| 1011 | Kredit partnera byl vyčerpán. |
| 1012 | Duplicitní číslo objednávky partnera. |
| 1013 | Neznámá IP adresa. |

| | |
|------|---|
| 1014 | Vytvoření objednávky selhalo, protože některý z údajů o produktech byl nesprávný. |
| 1015 | Nesprávné číslo objednávky |
| 1017 | Neplatný EAN PIN kódu (VEAN) |
| 1020 | Nesprávný produkt |
| -999 | Interní chyba |

STAVOVÉ KÓDY A TYPY (SPOLEČNÉ PRO VÍCE METOD)

STAVY OBJEDNÁVKY

| Číselná hodnota | Textová hodnota | Popis |
|-----------------|----------------------|---|
| 3001 | AcceptedInProcess | Objednávka byla přijata a zpracovává se |
| 3002 | Delivered | Objednávka byla zpracována a klíče dodány |
| 3004 | HoldForPriceMismatch | Objednávka čeká na manuální zpracování kvůli rozdílu v ceně uvedené v XML a ceně v systému |
| 3005 | PartiallyDelivered | Objednávka byla částečně zpracována (některé klíče byly dodány) |
| 3006 | Rejected | Objednávka byla odmítnuta (v případě kdy objednávka vyžadovala manuální zpracování a to bylo zamítnuto) |
| 3007 | VoucherDelivered | Objednávka na PIN kódy byla zpracována |
| 3008 | Returned | Objednávka byla zpracována a následně stornována (klíče vráceny) |
| 3009 | VoucherRedeemed | Objednávka na uplatnění PIN kódů byla zpracována |

STAVY DODÁVKY LICENČNÍCH KLÍČŮ

| Číselná hodnota | Textová hodnota | Popis |
|-----------------|---------------------|---|
| 0 | None | Klíče nebyly dodány |
| 1 | EmailSent | Email s instrukcemi na převzetí klíčů byl odeslán |
| 2 | EmailResent | Email s instrukcemi na převzetí klíčů byl odeslán a znovu přeposlán |
| 4 | PinCodeDelivered | PIN pro získání klíče byl předán |
| 5 | VoucherRedeemed | PIN uplatněn |
| 6 | ActivationKeyViaXML | Klíč dodán přímo v XML |
| 7 | KeyConsumed | Klíč byl převzat koncovým uživatelem |
| 8 | RedeemedAtPublisher | Uplatněno u výrobce |

TYPY LICENČNÍCH KLÍČŮ

| Číselná hodnota | Textová hodnota | Popis |
|-----------------|-----------------|--|
| 0 | KeyAndURL | Produkt se aktivuje dodaným licenčním klíčem po stažení software z dodaného neunikátního URL |

| | | |
|---|--------------------------|--|
| 1 | KeyOnly | Produkt bez instalace, aktivuje se pouze vložením licenčního klíče |
| 2 | KeyAndInjectedURL | Produkt se aktivuje dodaným licenčním klíčem přes speciální (unikátní) URL, které je dodáno s klíčem |
| 3 | KeyAndInstaller | Produkt se aktivuje dodaným licenčním klíčem po stažení instalátoru z dodaného neunikátního URL |

STAVY LICENČNÍCH KLÍČŮ

| Číselná hodnota | Textová hodnota | Popis |
|-----------------|--------------------------|---|
| 2 | AssignedToEndUser | Klíč byl přidělen koncovému uživateli |
| 3 | Consumed | Klíč byl převzat |
| 5 | Invalid | Klíč je neplatný |
| 6 | ReturnedToVendor | Klíč byl vrácen dodavateli |
| 1 | Created | Klíč byl vytvořen |
| 2 | Activated | Klíč byl aktivován (je připraven k převzetí) |
| 3 | Redeemed | Klíč byl využit (pokud existuje zpětná vazba) |
| 4 | Blacklisted | Klíč byl zablokován |
| 5 | Invalid | Klíč je neplatný |
| 6 | Unknown | Neznámý stav |

TYPY ODKAZŮ U LICENČNÍCH KLÍČŮ

| Textová hodnota | Popis |
|-------------------------|---|
| Install | Odkaz pro stažení instalace |
| Instruction | Instrukce k instalaci či aktivaci |
| Others | Ostatní odkazy |
| TrainingAndVideo | Různé vzdělávací odkazy, instruktážní videa apod. |
| Support | Odkaz na podporu výrobce |

SPECIÁLNÍ ZPŮSOB KEY PRO NĚKTERÉ PRODUKTY MICROSOFT PŘI VYUŽÍVÁNÍ ZPŮSOBU PIN

Partneři využívající způsob PIN mohou pro některé produkty Microsoftu (Office, Visio, Project) využívat speciálního způsobu KEY, pokud to lokální pobočka Microsoftu vyžaduje. Hlavním rozdílem ve způsobu KEY je to, že odpověď na metodu **PlaceOrder** vrací přímo licenční klíče, koncový zákazník tedy vůbec nepřijde do styku s portálem Activate Here.

Postup dodání software v tomto případě je tedy následující:

- Koncový zákazník si na prodejně vezme kartičku pro daný software
- U pokladny je sejmuto ID zvoleného software na kartičce, proběhne odeslání **PlaceOrder**
- Odpověď XML služby Activate Here obsahuje přímo licenční klíč, který se vytiskne na účtenku koncovému zákazníkovi
- Pokladní systém následně zavolá metodu **GetProductPTRContent**, ze které získá povinné texty pro tisk na účtenku spolu s licenčním klíčem. Tyto texty **musí** být na účtenku vytisknuty (obsahují instrukce k uplatnění licenčního klíče).

Oproti standardnímu postupu způsobem PIN tedy odpadá tisk PIN kódu na účtenku, který pak následně koncový zákazník zadává do portálu Activate Here pro získání licenčních klíčů. **Partner je tedy odpovědný za předání licenčního klíče koncovému zákazníkovi a jeho případné opakované poskytnutí koncovému zákazníkovi** (např. v případě ztráty účtenky).

ZMĚNA V POŽADAVKU PLACEORDER

Jediná změna v požadavku metody PlaceOrder je v atributu **RequestType** elementu `<OrderRequest>`, uvádí se KEY namísto PIN:

```
<OrderRequest RequestType="KEY">
```

nebo (dle používané verze PlaceOrder)

```
<OrderRequest RequestType="KEY" MessageVersion="2.0">
```

ZMĚNA V ODPOVĚDI PLACEORDER

Odpověď pro způsob KEY je podobná jako pro způsob PIN, ale namísto elementu `<Vouchers>` s PIN kódy obsahuje každá `<Line>` element `<ActivationKeys>` s licenčními klíči. Odpověď neobsahuje element `<PTR>`, jehož obsah je tedy nutné získat dotazem na metodu [GetProductPTRContent](#).

```
<ActivationKeys>
  <ActivationKey>
    <Key>AAAA-AAAA-AAAA-AAAA-AAAA</Key>
  </ActivationKey>
</ActivationKeys>
```

Odpověď bude také obsahovat element `<URLS>`, ale ten není v kombinaci se způsobem PIN relevantní. Stejně tak je možné ignorovat element `<RedeemURL>`, který se může objevit pod jednotlivými elementy `<ActivationKey>`.

NASTAVENÍ A ADMINISTRACE

PŘÍSTUP K ADMINISTRACI

Administrace systému Activate Here pro partnery je dostupná na těchto URL:

Testovací prostředí : <https://customeradmin.quality-activate-here.com/>

Ostré prostředí : <https://customeradmin.activate-here.com/>

Přihlášení do aplikace je stejné, jako přihlášení do webové aplikace InTouch (www.techdata.cz). Do kolonky „Service Code“ se vždy uvádí **TDEMEA**.

Uživatel musí mít úroveň oprávnění „správce účtů“. Kontrolu a případné nastavení uživatelů bude provedeno při zřizování přístupu ke službě XML Activate Here.

PORTÁL ACTIVATE HERE PRO DODÁNÍ LICENČNÍCH KLÍČŮ KONCOVÝM ZÁKAZNÍKŮM

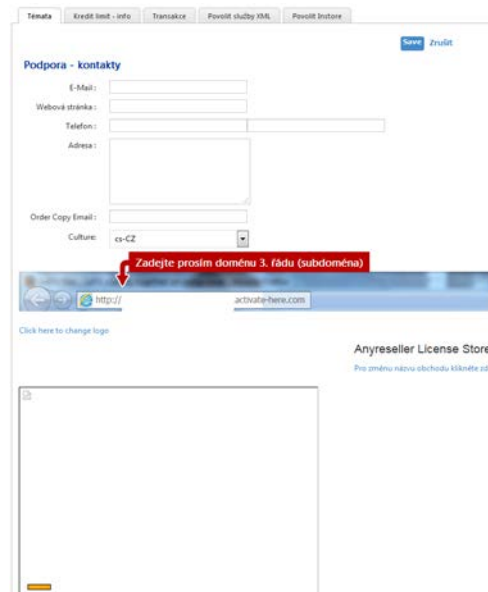
V případě využití způsobu **STD** je koncovému zákazníkovi jménem partnera odeslán e-mail s odkazem na portál Activate Here, kde koncový zákazník získá své licenční klíče.

Stejný portál využívá i způsob **PIN** a **TEMPPIN/VEAN** – rozdíl je pouze v tom, že koncový zákazník na portál nepřistupuje přes odkaz z e-mailu, ale s PIN kódem získaném po zaplacení objednávky v místě partnera.

Tento portál lze pro každého partnera upravit a je možné nastavit i vlastní adresu portálu. Vše se provádí v administraci systému Activate Here přes menu „Dodací portál Activate Here“, záložka **Podpora**.

Prostřednictvím tohoto nástroje může partner nastavit následující parametry portálu Activate Here:

- **Doména třetího řádu**
například <http://firma.activate-here.com/>
- **Logo společnosti**
- **Název společnosti**
- **Barevný profil**
k dispozici je několik barevných profilů nebo nastavit vlastní
- **Kontaktní údaje**
email, web, telefon a adresa
- **Jazyková verze**
- **Emailová adresa pro kopie emailů zaslaných zákazníkům**
- **Obrázky na titulní stránce**
obrázky se na titulní stránce střídají, lze využít např. pro promo akce



FORMÁTOVÁNÍ OBSAHU IFRAME PŘI VYUŽITÍ ZPŮSOBU IFR

Rozhodne-li se partner využívat způsob **IFR**, je koncovému zákazníkovi licenční klíč a odkaz ke stažení zobrazován v aplikaci partnera prostřednictvím IFRAME ze serveru Tech Data. Přestože se jedná o velmi jednoduché HTML s minimálním formátováním, existuje možnost jak tyto výstupy upravit tak, aby co nejlépe pasovaly do vzhledu aplikace partnera.

Nastavení se provádí prostřednictvím administrace systému Activate Here. Vlastní rozhraní se pak nachází v menu „Dodací portál Activate Here“, záložka **Povolit službu XML**, kde je možné nastavit následující parametry:

- **CSS styl pro obsah IFRAME**
elementy obsahující licenční klíče a instrukce ke stažení mají svá ID, jejich obsah lze tedy přes CSS snadno upravit
- **Odkaz ke stažení**
text odkazu ke stažení zakoupeného software
- **Výchozí text IFRAME**
pokud není licenční klíč ještě připraven, zobrazí se v IFRAME namísto klíče tento text

- **Text pro případ, že aktivační klíče byly vráceny**
byl-li licenční klíč vrácen, bude IFRAME zobrazovat tento text

Všechny hodnoty jsou přednastaveny při zřízení služby XML.

Existují dvě varianty HTML obsahu IFRAME, které záleží na datu aktivace XML služeb Activate Here pro partnera. Partneři aktivovaní před 1.3.2015 používají HTML verze 1, partneři aktivovaní po 1.3.2015 používají lépe strukturované HTML verze 2. Pro přepnutí verze 1 na verzi 2 kontaktujte ecommerce@techdata.cz.

HTML VÝSTUP – VERZE 1

```
<html>
  <head>
    <title></title>
    <style type="text/css">
      * { font: normal 12px Tahoma, 'Tahoma CE', Arial, sans-serif; margin: 0; }
      a { text-decoration: none; }
      a:hover { text-decoration: underline; }
    </style>
  </head>
  <body>
    <div id="dataContainer">
      <table>
        <tr>
          <td>
            <!-- download url/ activation keys -->
            <label class="defaultKeyLabel"></label>
            SANQREDEMPTIONKey25
          </td>
        </tr>
      </table>
    </div>
  </body>
</html>
```

Definice CSS ve výše uvedeném výstupu je nahrazenou tou, kterou si nadefinujete v nastavení XML služeb Activate here (viz předchozí odstavce).

HTML VÝSTUP – VERZE 2

```
<html>
  <head>
    <title></title>
    <style type="text/css">
      li{list-style:none}
      ul{padding:0}
      #dataContainer{width:100%;padding:0px;margin:0px;}
    </style>
  </head>
  <body>
```

```
<!--the parent div dataContainer would have one of the following class keyandurl |
keyonly | keyandinjectedorurl | keyandinstaller based on the product type --->
<div id="dataContainer" class="keyandurl | keyonly | keyandinjectedorurl |
keyandinstaller">
  <!-- this is the out put for download URL --->
  <!-- download url out put START -->
  <div class="preOrder">
    <span class="message"></span>
    <span class="releaseDate"></span>
  </div>
  <div class="redeemURLinfo">
    <h6></h6>
  </div>
  <ul>
    <li></li>
    <li class="message"></li>
  </ul>
  <!-- download url out put END -->
  <!-- this is the out put for Activation Key --->
  <!-- Activation Key out put START -->
  <div class="preOrder">
    <span class="message"></span>
    <span class="releaseDate"></span>
  </div>
  <div class="redeemURLinfo">
    <h6></h6>
  </div>
  <ul>
    <li>
      <a class="redeemUrllabel"></a>
      <br />
      <label class="redeemTokenLabel"></label>
    </li>
    <li>
      <label class="defaultKeyLabel"></label>
    </li>
    <li class="message"></li>
  </ul>
  <!-- Activation Key out put End -->
</div>
</body>
</html>
```

Stejně jako v případě HTML verze 1 je CSS uvedené v hlavičce definováno nastavením partnera. Třída elementu **dataContainer** se mění dle typu licenčního klíče, který obsahuje a lze tedy výstup dle tohoto typu upravit. Všechny ostatní elementy lze upravovat přes jejich třídu a/nebo dědičnost.

PŘEHLED OBJEDNÁVEK A JEJICH SPRÁVA

Všechny objednávky zadané partnerem přes službu XML Activate Here je možné spravovat v administraci systému Activate Here přes menu „Historie objednávek“. V tomto menu je k dispozici kompletní historie objednávek s následujícími detaily:

- Základní informace o objednávce
- Aktuální stav objednávky
- Historie XML komunikace mezi službou XML Activate Here a systémem partnera
- Aktuální stav dodání jednotlivých licenčních klíčů v objednávce po řádcích objednávky

Byla-li objednávka uložena způsobem **STD**, je navíc možné provádět následující operace:

- Změna e-mailové adresy koncového zákazníka
- Znovuzaslání e-mailu koncovému zákazníkovi pro vyzvednutí licenčních klíčů prostřednictvím dodacího portálu Activate Here
- Zobrazení historie odeslaných e-mailů koncovému zákazníkovi včetně jejich obsahu

V historii objednávek lze vyhledávat podle našeho čísla objednávky, čísla objednávky partnera, stavu a data zadání. V historii objednávek nejsou uvedeny objednávky způsobem **TEMPPIN** (neaktivní PIN kódy) – tyto objednávky se zde objeví až po aktivaci PIN kódů způsobem **VEAN**.

Detail objednávky > V00001611

Název objednávky: zákazník: TestAVODL_PRL_02
 Stav: Vydáno
 Created: 13-11-2014
 Stav doručení: Kód použity

Zdroj objednávky: XML - Voucher Secret Code

Detail objednávky

| Číslo účtu | Part No | MPN | Objednaný počet kusů | Dodané množství | Stav | Claimed | Product Type |
|------------|---------|-----------|----------------------|-----------------|--------|---------|--|
| 0000000072 | 2972345 | KRM-00072 | 1 | 1 | Vydáno | 1 of 1 | Key And Lic Refresh Download URL |

jen.novak@techdata.cz

| Číslo účtu | Part No | MPN | Objednaný počet kusů | Dodané množství | Stav | Claimed | Product Type |
|------------|---------|-----------|----------------------|-----------------|--------|---------|--|
| 0000000072 | 2972345 | KRM-00072 | 1 | 1 | Vydáno | 1 of 1 | Key And Lic Refresh Download URL |

| Komentář | Za stavu | Do stavu | Created CET | Vytvořila |
|----------------------|-----------------|---------------|---------------------------|------------------------------|
| OrderCreation | Přijato | Přijato | 13-11-2014 10:58 dop. CET | JimOrderService |
| | Přijato | Blukováno | 13-11-2014 10:58 dop. CET | JimOrderService |
| | Blukováno | Blukováno | 13-11-2014 10:58 dop. CET | portallocation-status-update |
| | Blukováno | Blukováno | 13-11-2014 10:58 dop. CET | PurchaseService |
| | Blukováno | Vydáno | 13-11-2014 10:58 dop. CET | PurchaseService |
| | Vydáno | Vydáno | 13-11-2014 11:59 dop. CET | Drop-Receipting |
| DeliveryStatusUpdate | Pin kód odeslán | | 20-11-2014 09:58 dop. CET | michal.nemcek@techdata.cz |
| DeliveryStatusUpdate | | | 20-11-2014 09:04 dop. CET | jen.novak@techdata.cz |
| DeliveryStatusUpdate | Klíče použity | | 18-12-2014 16:58 dop. CET | michal.nemcek@techdata.cz |
| DeliveryStatusUpdate | Klíče použity | Klíče použity | 18-12-2014 16:58 dop. CET | jen.novak@techdata.cz |

DATAPACKY

DATA O PRODUKTECH

Produkty Activate Here nejsou obsaženy v žádné formě standardní datové výměny Tech Data (datapack, ceníky na webu, Data Exchange SOAP/WSDL). Proto je k dispozici speciální datapack obsahující pouze produkty Activate Here a jejich základní parametry. Datapack je partnerovi aktivován při zřízení služby XML a je doručován každý pracovní den na vyhrazený FTP server Tech Data, ze kterého si ho může partner pomocí přidělených přístupových údajů stáhnout.

Datapack je ve formátu CSV (oddělovač: tabulátor) s následujícími sloupci:

- **ProductId** – číslo produktu v systému Tech Data
- **ManufPartNo** – označení výrobce (part number)
- **Brand** – výrobce
- **Description** – název produktu
- **Price** – cena bez DPH ve výchozí měně partnera
- **Stock** – skladová dostupnost (9876 značí virtuální produkt, nejedná se o reálný stav skladu)
- **Category1** – klasifikace produktu
- **Category2** – klasifikace produktu
- **EAN** – EAN kód
- **Status** – stav produktu (vydaný nebo předobjednávky)
- **ReleaseDate** – pokud produkt nebyl dosud vydán, tak předpokládané datum vydání

Název souboru s datapackem je **0000<zákaznické_číslo_partnera>.csv** .

SEZNAMY

JAZYKOVÉ VERZE

| Kód prostředí | Název prostředí |
|---------------|-----------------|
| cs-CZ | Czech |
| da-DK | Danish |
| de-AT | German |
| de-CH | German |
| de-DE | German |
| en-BE | English |
| en-CA | English |
| en-CH | English |
| en-FI | English |
| en-GB | English |
| en-US | English |
| es-ES | Spanish |
| es-MX | English |
| fi-FI | Finnish |
| fr-BE | French |
| fr-CH | French |
| fr-FR | French |
| it-CH | Italian |
| it-IT | Italian |
| nl-BE | Dutch |
| nl-NL | Dutch |
| nn-NO | Norwegian |
| pl-PL | Polish |
| pt-PT | Portuguese |
| sk-SK | Slovak |
| sv-FI | Swedish |
| sv-SE | Swedish |

HISTORIE ZMĚN

ZMĚNY VE VERZI 2.1

Ve verzi 2.1 došlo k následujícím změnám oproti verzi 2.0:

1. Přidána dokumentace ke způsobu komunikace PIN
2. Změna adresy XML služby v testovacím i ostrém prostředí
3. Změna adres DTD souborů
4. Přidání kódů odpovědi 3007 a 3008
5. Přidání kódu chyby 1017
6. Úprava XML příkladů GetDownloadURL

7. Přidán popis sloupců Status a ReleaseDate v popisu datapakcu

ZMĚNY VE VERZI 2.2

Ve verzi 2.2 došlo k následujícím změnám oproti verzi 2.1:

1. Přidán popis parametru langCulture u GetIframeSessionURL
2. Přidána tabulka seznamu jazykových verzí

ZMĚNY VE VERZI 2.3

Ve verzi 2.3 došlo k následujícím změnám oproti verzi 2.2:

1. Kódy odpovědí přesunuté do samostatné kapitoly
2. Přidán popis stavů a typů společných pro více metod
3. Přidána dokumentace metody IsServiceAvailable
4. Přidána dokumentace metody GetProductPTRContent
5. Přidána dokumentace metody ViewOrderInfo
6. Přidána dokumentace metody UpdateOrder
7. Drobné změny v definicích kódů odpovědí PlaceOrder
8. Přidána ukázka požadavku a odpovědi na verzi 2 metody PlaceOrder a související úprava seznamu elementů
9. Přidána informace o elementu PTR odpovědi metody PlaceOrder v případě využití způsobu PIN
10. Upraven popis metody GetOrderStatus – přidána zmínka o možnosti použít TransactionId pro zjištění stavu
11. Přidána ukázka požadavku a odpovědi na verzi 2 metody GetDownloadURL a vysvětlení některých elementů odpovědi, drobné změny v popisu metody
12. Přidán odkaz na popis HTML obsahu IFRAME u metody GetIframeSessionURL
13. Přidán detailní popis HTML obsahu metody GetIframeSessionURL v obou verzích

ZMĚNY VE VERZI 2.4

Ve verzi 2.4 došlo k následujícím změnám oproti verzi 2.3:

1. Odstraněna poznámka o nevyužívání metody GetProductPTRContent
2. Přidána dokumentace ke speciálnímu způsobu KEY pro některé produkty Microsoft jako náhrada za způsob PIN

ZMĚNY VE VERZI 3.0

Ve verzi 3.0 došlo k následujícím změnám oproti verzi 2.4:

1. Přidán způsob TEMPPIN/VEAN do seznamu možností integrace a metoda RedeemVoucher to seznamu dostupných metod
2. Přidána informace o možnosti kombinace způsobů PIN a TEMPPIN/VEAN se způsobem IFR
3. Přidány diagramy popisující průběh jednotlivých způsobů komunikace

4. Rozšířen popis metody PlaceOrder o informace ke způsobu TEMPPIN/VEAN
5. Přidány příklady požadavku a odpovědi metody PlaceOrder pro způsob VEAN
6. Úpraven seznam kódů odpovědí – přidán kód 1035 a přidány popisy kódů, který byly dosud označeny jako v CZ nepoužívané
7. Přidán popis metody RedeemVoucher
8. Přepracována část manuálu o přizpůsobení HTML výstupů – přidány další informace o možnostech administračního rozhraní Activate Here a nové URL pro přístup k němu
9. Přidána kapitola o administračním rozhraní Activate Here pro partnery

ZMĚNY VE VERZI 3.1

Ve verzi 3.1 došlo k následujícím změnám oproti verzi 3.0:

1. Přidány informace o režimu „Tenant model“ – prodej vlastních licenčních klíčů partnera

ZMĚNY VE VERZI 3.2

Ve verzi 3.2 došlo k následujícím změnám oproti verzi 3.1:

1. Přidáno varování na podvodné objednávky
2. Přidány informace o způsobu KEY, úprava popisu způsobu PIN.
3. Přidán diagram komunikace pro KEY.
4. Přesun informací o režimu Tenant model do samostatné dokumentace, úprava textu v úvodu.
5. Přidány informace o KEY do popisu PlaceOrder.
6. Upravena max. délka u PlaceOrder / CustomerPurchaseOrder.
7. Přidáno varování na maximální počet kusů v PlaceOrder.
8. Přidána ukázka PlaceOrder XML pro způsob KEY
9. Aktualizován popis metod GetOrderStatus, GetIframeSessionUrl (rozdělení na starou a novou verzi)
10. Upraven popis metod ValidateOrder, ViewOrderInfo, UpdateOrder (drobná změna ve volání – přidána definice verze, jinak žádná změna).
11. Upraveny stavové kódy – přidání popisu pro dříve nepopsané kódy související s KEY a TEMPPIN/VEAN.